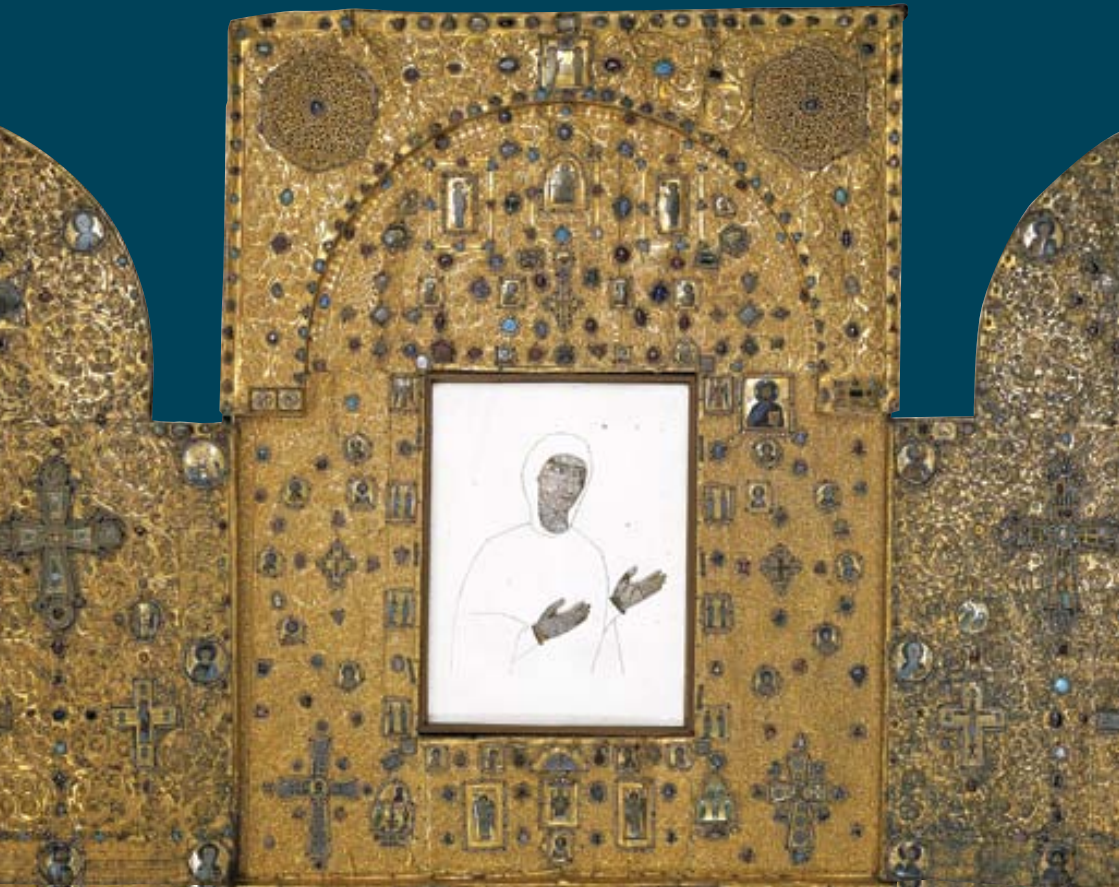




Georgia

საქართველოს ტურიზმის ეროვნული ადმინისტრაცია

გართლმადიდებელი მომლოცველები საქართველოში



სარჩევი

შესავალი
5

იმერეთი
54

საეკლესიო დღესასწაულები
8

გურია
61

თბილისი
13

სამეგრელო
64

მცხეთა
18

სვანეთი
71

შიდა ქართლი
25

რაჭა-ლეჩხუმი
76

ქვემო ქართლი
30

აჭარა
81

მცხეთა-მთიანეთი
35

აფხაზეთი
86

სამცხე-ჯავახეთი
40

წმინდა ნინოს გზა
92

კახეთი
47

წმ. ანდრია პირველწოდებულის გზა
93

შესავალი

შავ ზღვასა და კავკასიონს შორის გადაფენილი საქართველო ძველთაგანვე დასახლებული და, როგორც ირკვევა, ევროპელთა პირველ სამშობლოც კი არის, რასაც მოწმობს სამხრეთ საქართველოში, დმანისში ნაპოვნი 1 800 000 წლის სიძველის ადამიანის ძვლები. ბევრად ადრე, ვიდრე ამ მიწა-წყალზე ძვ. წ. I ათასწლეულში შეიქმნებოდა ბერძენ-რომაელ მწერლების წყალობით ცნობილი კოლხეთის (დასავლეთით) და იბერიის (აღმოსავლეთით) სამეფოები (ქართული მატრიანების ეგრისი და ქართლი), აქ უკვე არსებობდა სხვადასხვა პოლიტიკური გაერთიანებები, ხოლო ქართული ტრადიციით ძვ.წ. III ს-ში მცირე ხნით ერთიანი სამეფოც ჩამოყალიბდა. ქართველთა წინაპარი ოდიტგანვე მისდევდნენ მინათმოქმედებას – ისინი ხორბლისა და ვაზის პირველმომწენელთა შორის მოიხსენებიან – მოიპოვებდნენ და ამუშავებდნენ სპილენძს, ოქროსა და რკინას.

ტყითა და წყლით მდიდარი, როგორც სუბტროპიკული ზღვისპირა დაბლობების, ასევე მყინვარებისა და ალპური მდელოების მომცველი არცთუ დიდი ქვეყანა, ძველთაგანვე სასურველი იყო ძლევამოსილი მეზობლებისთვის. ასურეთი, აქემენიანთა და სასანიანთა ირანი, ბერძენი მოახალშენეები და ელინისტური მონარქიები თუ რომის იმპერია არა ერთხელ, მეტ-ნაკლები წარმატებით ცდილობდნენ მის დამორჩილებას. ამასთან კი, ამ დიდ სახელმწიფოებთან სიახლოვის მეოხებით საქართველოში იოლად ეცნობოდნენ აღმოსავლეთისა და დასავლეთის კულტურათა მონაპოვრებს, ძველი აღმოსავლეთისა ანდა ელადის ყოველგვარ მიღწევას. ამიტომაც ძალიან ადრე ჰპოვა აქ გავრცელება ქრისტიანობა. – მცხეთელი ებრაელების მიერ საქართველოში ჩამოტანილი ქრისტეს კვართი უდიდესი ქრისტიანული სინამდდე იყო და ყოვლადწმინდა ღმრთისმშობლის წილხვედრობა არგუნა ქვეყანას. დედაღვთისას დავალებით წმ. მოციქულები წმ. ანდრეა პირველწოდებულმა, წმ. სვიმონ კანანელმა და წმ. მათაქამ იქადაგეს ქრისტეს რჯული საქართველოს სხვადასხვა კუთხეებში. საბოლოოდ, IV ს.-ის დასაწყისში, კვლავ ყოვლადწმინდა ღმრთისმშობლის მონოდებით კაპადოკიელმა ქალწულმა ნინომ, მოაქცია ქართლის მეფე-დედოფალი და ქრისტიანობა სახელმწიფო რელიგია გახდა. ქრისტიანობის ადრეულ ეტაპზე გავრცელებას მოწმობს ის, რომ დასავლეთ საქართველოში მდებარე ქალაქ პიტუნტის ეპისკოპოსი ნიკეის I მსოფლიო საეკლესიო კრებას (325 წ.) დაესწრო. მას მერე მართლმადიდებლური ქრისტიანობა ქართველი ხალხის არსებობის განუყოფელი ნაწილი გახდა და ეროვნულ იდენტურობასთან იქნა გაიგივებული. იწყება ქრისტიანული ხელოვნების განვითარება, რომელიც VI-VII საუკუნეებში არაჩვეულებრივ სიმაღლეებს აღწევს, განსაკუთრებით ხუროთმოძღვრებაში.

V საუკუნეში ვახტანგ გორგასალმა თითქმის ყველა ქართული მიწა გააერთიანა და საქართველოს ეკლესიის ავტოკეფალიასაც ჩაუყარა საფუძველი. მაგრამ სახელმწიფო-ბრივი გამთლიანება მაშინ დღევანდელი ვერ აღმოჩნდა. მეტიც, VI საუკუნეში სპარსელებმა გააუქმეს მეფობა ქართლში, ცოტა მოგვიანებით კი ბიზანტიელებმა ეგრისის სამეფოც მოშალეს, თუმცა ადგილობრივი სახელმწიფოებრივი წყობა ვერ გაანადგურეს. ვერ მოსპეს იგი არაბებმაც, რომლებიც აქ VII საუკუნის შუა ხანაში გამოჩნდნენ, VIII საუკუნეში კი ქართლის დედაქალაქ თბილისში თავისი ამირაც დასვეს. ამავე საუკუნის ბოლოდან აღმოსავლეთითა და სამხრეთით კახეთის სამთავრო და ტაო-კლარჯეთის სამეფო, დასავლეთით კი ე.წ. აფხაზთა სამეფო ყალიბდება (მისი სატახტო ქალაქი ქუთაისი იყო). ყველა მათგანი მთელი ქვეყნის დაუფლებას ესწრაფვის და XI საუკუნის დამდეგს მამით სამხრეთ-ქართველი ბაგრატიონების, დედით კი აფხაზეთის მეფეების მემკვიდრე ბაგრატ III (975-1014 წწ.) თითქმის მთელი საქართველოს ხელმწიფე ხდება. ამ ხანაში ვითარდება და ყვავის ხელოვნების ყველა დარგი და იქმნება მსოფლიო კულტურის შედეგები.

მაგრამ არაბების ყოფნამ თბილისში, ბიზანტიელების, შემდეგ კი სელჯუკთა მოძალე-ბამ შეაფერხა ერთიანი სახელმწიფოს ჩამოყალიბება. მხოლოდ ბაგრატის შვილისშვილის შვილი დავით IV აღმაშენებელი (1089-1125 წწ.) გახდა, ეკლესიურად უკვე X საუკუნიდან (სრული თვითმწყემსობა მან IX საუკუნეში მოიპოვა) მთლიანი, სრულიად საქართვე-ლოს მეფე. სწორედ მისი და მისი შვილთაშვილის, თამარ მეფის (1184-1213 წწ.) ზეობა იწოდება საქართველოს „ოქროს ხანად“. ამ დროსვე მდიდარ საეკლესიო მწერლობას (მას კი V საუკუნიდან მოყოლებული არა ერთი შესანიშნავი ჰაგიოგრაფი, ჰიმნოგრაფი თუ მთარგმნელი ჰყოლია), გვერდში ამოუდგა საერო ლიტერატურაც, რომლის მშვენ-ებაც, შოთა რუსთაველის „ვეფხისტყაოსანი“-ა; მაშინდელი მსოფლიოს დონეზე ავიდა განათლების საქმეც. გრძელდება მხატვრული შემოქმედების სხვადასხვა დარგების გან-ვითარება, განსაკუთრებით მხატვრობისა და ჭედური ხელოვნების.

XIII საუკუნის ოციანი წლებიდან საქართველოს კვლავ ძნელბედობის ჟამი დაუდგა. ჯერ 1225 წლის ხვარაზმელთა ლაშქრობამ, შემდგომ 1235 წლის აქეთ, მონღოლთა თითქმის საუკუნოვანმა ბატონობამ, განსაკუთრებით კი XIV-XV საუკუნეების მიჯნაზე თემურ-ლენგის მრავალჯერ შემოსევებმა მას დიდი ზიანი მიაყენა. ამის შედეგიც იყო, რომ XV საუკუნის ბოლოსათვის იგი კვლავ სამ სამეფოდ (ქართლი და კახეთი აღმოსავლეთში და იმერეთი დასავლეთში) და რამდენიმე სამთავროდ (სამცხე-საათაბაგო სამხრეთით, გურია, სამეგრელო, აფხაზეთი, სვანეთი - დასავლეთით) დაიშალა. ამიერიდან ქვეყანა გამუდმებული შინა ომებისა და მძლეთამძლე აღმოსავლურ იმპერიებთან, სეფიანთა ირანთან და ოტომანთა თურქეთთან ჭიდილის ასპარეზად იქცა. ბიზანტიის დაცემის შემდეგ მძლავრი და მტრული მუსულმანური სახელმწიფოებით გარშემორტყმულმა საქართველომ მაინც არ დათმო ქრისტიანული მრწამსი და დღემდე მოიტანა იგი. რასაკვირველია, არც ეს დრო იყო მარტოოდენ რბევა-აოხრებისა და მარცხის ხანა. წარ-

მატებული იყო გიორგი V ბრწყინვალისა (1318- 1346წწ.) და ალექსანდრე I დიდის (1412-1442წწ.) მეფობა. XVI საუკუნეში ნივთიერადაც და პოლიტიკურადაც კახეთი და იმერეთი მოღონიერდა, XVII საუკუნეში კი ქართლი. კვლავაც არსებობს, ხოლო XVI საუკუნის აქეთ ძლიერ აღმავლობასაც განიცდის საერო და საეკლესიო მწერლობა, ხუროთმოძღვრება და ხელოვნების თითქმის ყველა დარგი. XVIII საუკუნიდან, პირველ ყოვლისა, ქართლის მეფე ვახტანგ VI-სა (1703-1724 წწ.) და კათოლიკოს-პატრიარქის ანტონი I-ის (1744-55; 1764-1788წწ.) მოთავეობით იწყება გამაღებული მუშაობა ახალგაზრდა ყაიღის მეც-ნიერებისა და სწავლა-განათლების დასამკვიდრებლად და განსავითარებლად.

XVIII საუკუნის მეორე ნახევარში მეფე ერეკლე II-ის (1744-1798 წწ.) ხელში ქართლ-კახე-თის შეერთებამ, სოლომონ I-ის (1752-1784 წწ.) მეცადინეობით იმერეთის გაძლიერებამ, განსაკუთრებით კი 1790 წელს ერთად მოქმედების შესახებ ქართველ მეფე-მთავართა მიერ ხელმოწერილმა ხელშეკრულებამ დასაბა საქართველოს მთლიანობის აღორძინების გზები, მაგრამ ქართველი საერო და საეკლესიო მოღვაწეები ფიქრობდნენ, რომ დასუს-ტებული, მოსახლეობა-შეთხელებული ქვეყანა თავს მარტო ვერ გაიტანდა და საიმედო მოკავშირეს ეძებდნენ. მას შემდეგ, რაც დასავლეთ ევროპის თანადგომა ვერ მოიპოვეს, მათ საშველად ერთმონაშენე რუსეთს მიმართეს, რომელსაც დახმარებას ხანგამოშვებით XVI საუკუნიდან სთხოვდნენ ხოლმე და XVIII საუკუნის ბოლოს რუსეთის მფარველობაში შესვლის საგანგებო საერთაშორისო დოკუმენტები შეიქმნა.

სამწუხაროდ, თანამორწმუნეობა არ გამოდგა სამართლიანი თანამშრომლობის საკ-მარისად საიმედო საფუძველი. 1801 წლიდან რუსეთის ხელისუფალნი შეუდგნენ ქართუ-ლი პოლიტიკური ერთეულების გაუქმებას და მალევე უშუალოდ მიუერთეს ისინი თავის იმპერიას; კანონიკური სამართლის დარღვევით, მოსპობილ იქნა საქართველოს ეკლესიის ავტოკეფალიაც. პირველად ათასწლეულების განმავლობაში ქართველობას აღარ ჰქონდა საკუთარი, თუგინდ ნომინალური, სახელმწიფოებრიობა.

ასე დასრულდა ძველი საქართველოს ისტორია და დაიწყო ხანგრძლივი ღწვა თუ ბრ-ძოლა ჯერ მონარქიული, შემდეგ კი 1918-1920 წლების ხანმოკლე დამოუკიდებლობის შემდგომ, საბჭოთა კავშირად გარდასახული რუსეთისგან თავის დასახსნელად. მხოლოდ სსრკ-ს შესუსტებისა და დაშლის მერე შეიქმნა შესაძლებელი 1991 წლის 9 აპრილს აღ-დგენილად გამოცხადებულიყო ქართული სახელმწიფოს დამოუკიდებლობა და დაწყებუ-ლიყო მისი ახლად შენება.

უწმინდესისა და უნეტარესის საქართველოს კათოლიკოს-პატრიარქის ილია II მოღვაწეო-ბის შედეგად აღორძინდა ქრისტიანობა, 1989 წელს საბოლოოდ დამტკიცდა საქართვე-ლოს ეკლესიის ავტოკეფალიაც, კვლავ დაიწყო ეკლესია-მონასტრების მშენებლობა და ქრისტიანული კულტურის განვითარება.

საეკლესიო დღესასწაულები

თორმეტი საუფლო დღესასწაული

აღდგომა

ბზობა

მოძრავი დღესასწაულია და აღინიშნება აღდგომის წინა კვირას

ამაღლება

მოძრავი დღესასწაულია და აღინიშნება აღდგომიდან მეორე დღეს

სულთმოფენობა

მოძრავი დღესასწაულია და აღინიშნება აღდგომიდან ორმოცდამეათე დღეს

შობა

7 იანვარი (25 დეკემბერი)

ნათლისღება

19 იანვარი (6 იანვარი)

მირქმა

15 თებერვალი (2 თებერვალი)

ხარება

7 აპრილი (25 მარტი)

ფერისცვალება

19 აგვისტო (6 აგვისტო)

მიძინება ყოვლადწმიდა ღმრთისმშობლისა — მარიამობა

28 აგვისტო (15 აგვისტო)

შობა ყოვლადწმიდა ღმრთისმშობლისა — ღმრთისმშობლობა

21 სექტემბერი (8 სექტემბერი)

ჯვართაღება

27 სექტემბერი (14 სექტემბერი)

ტაძრად მიყვანება ყოვლადწმიდა ღმრთისმშობლისა

4 დეკემბერი (21 ნოემბერი)

საეკლესიო დღესასწაულები

წინდაცვეთა უფლისა

14 იანვარი (1 იანვარი)

ხსენება მონამისა წმიდა აბო თბილელისა

21 იანვარი (8 იანვარი)

ხსენება ღირსისა წმიდა ანტონ მარტყოფელისა

1 თებერვალი (19 იანვარი)

ხსენება წმიდა მეფე დავით აღმაშენებელისა

8 თებერვალი (26 იანვარი)

ხსენება წმიდა შიო მღვიმელისა

ყველიერის ხუთშაბათს აღინიშნება

დღესასწაული ივერიის ყოვლადწმიდა ღმრთისმშობლის ხატისა

25 თებერვალი (12 თებერვალი)

ლაზარეს შაბათი

მოძრავი დღესასწაულია და აღინიშნება ბზობის წინა დღეს

ხსენება 6000 გარეჯელ მონამეთა

აღინიშნება ბრწყინვალე შვიდეულის სამშაბათს

კვირაცხოვლობა

მოძრავი დღესასწაულია და აღინიშნება აღდგომის შემდეგ კვირას

საქართველოს სამოციქულო ეკლესიის ავტოკეფალიის აღდგენის დღე

25 მარტი (12 მარტი)

თამარობა

14 მაისი (1 მაისი)

გიორგობა

6 მაისი (23 აპრილი)

ხსენება წმიდა ანდრია პირველწოდებულისა

12 მაისი (29 აპრილი)

ხსენება წმიდა იოანე ზედაზნელისა და მისთა თორმეტთა მოწაფეთა
20 მაისი (7 მაისი)

ხსენება წმიდა იოანე ღმრთისმეტყველისა
21 მაისი (8 მაისი)

ხსენება წმიდა დავით გარეჯელისა
აღინიშნება ამაღლების შემდეგ ხუთშაბათს

მცხეთის ჯვრის დღესასწაული; ღმრთისობა
აღინიშნება სულთმოფენობის შემდგომ ოთხშაბათს

შობა წმიდა იოანე ნათლისმცემლისა
7 ივლისი (24 ივნისი)

პეტრე-პავლობა
12 ივლისი (29 ივნისი)

დღესასწაული ღმრთისმშობლის კვართისა
15 ივლისი 2 ივლისი

ხსენება წინასწარმეტყველისა ელია თეზბიტელისა; ხსენება წმიდა ილია მართლისა; ილიაობა
2 აგვისტო (20 ივლისი)

ანჩისხატობა; ხსენება წმიდა ანტონ მარტყოფელისა
29 აგვისტო (26 აგვისტო)

თავისკვეთის დღე წმიდა იოანე ნათლისმცემლისა
11 სექტემბერი (29 აგვისტო)

ხსენება წმიდა მონაქვეთიან დედოფლისა
26 სექტემბერი (13 სექტემბერი)

ალავერდობა
28 სექტემბერი (15 სექტემბერი)

სვეტიცხოვლობა
14 ოქტომბერი (1 ოქტომბერი)

ხსენება წმიდა მონაქვეთიან დავით და კონსტანტინესი
15 ოქტომბერი (2 ოქტომბერი)

ხსენება წმიდა გრიგოლ ხანძთელისა
18 ოქტომბერი (5 ოქტომბერი)

ხსენება ღმრთისა მამა გაბრიელისა (ურგებამდე)
2 ნოემბერი (20 ოქტომბერი)

ხსენება 100000 ქართველი მონამისა
13 ნოემბერი (31 ოქტომბერი)

მთავარგანგელოზობა
21 ნოემბერი (8 ნოემბერი)

გიორგობა
23 ნოემბერი (10 ნოემბერი)

ხსენება წმიდა ანდრია პირველწოდებულისა; ხსენება წმიდა ვახტანგ გორგასლისა
13 დეკემბერი

ბარბარობა
17 დეკემბერი (4 დეკემბერი)

ნიკოლოზობა
19 დეკემბერი (6 დეკემბერი)

ხსენება ყოველთა წმიდათა საქართველოში წამებულთა ღმრთისა მამათა და დედათა
24 დეკემბერი (11 დეკემბერი)

ეკლესია-მონასტრების მონახულებისას მოქცევის წესები

საქართველოში თითქმის ყველა ტურისტული მარშრუტი ძველი ეკლესია-მონასტრების მონახულებასაც გულისხმობს. ასეთ ადგილას მისულ ტურისტებს კი რამდენიმე მარტივი წესის მიდევნება მართებულია. ეკლესიაში აუცილებელია სიჩუმის დაცვა, განსაკუთრებულად მაშინ, თუ იქ რამე საეკლესიო მსახურება აღესრულება. არ შეიძლება ტაძრის საკუთრებაში შესვლა. მობილურს გამოურთეთ ხმამაღალი ზარი და ნუ ისაუბრებთ მასზე ეკლესიაში ყოფნი-

სას. ეკლესია-მონასტრების მონახულებისას ნუ ჩაიცმევთ მოკლე შარვლებსა და კაბებს, ასევე მხრებზე მოხსნილ მაისურებს. ქალებს, სასურველია, შარვლის ნაცვლად კაბა ეცვათ, თუმცა თვითონ ეკლესიაში შეიძლება მოიძიოთ, სპეციალურად ტურისტებისთვის განკუთვნილი მარტივად ჩასაცმელი ქვედაბოლოები. ქალები ეკლესიაში თავსაბურავით უნდა შევიდნენ, ხოლო მამაკაცებმა მოიხადონ ქუდი.



თბილისი

არქეოლოგიური გათხრებით დასტურდება, რომ თბილისის ტერიტორია დასახლებული ყოფილა ჯერ კიდევ ძვ. წ. IV ათასწლეულში. უძველესი წყაროსეული მოხსენიება განეკუთვნება IV საუკუნის II ნახევარს, როცა ამ ადგილებში მეფე ვარაზ-ბაკურის დროს ციხე ააგეს. IV საუკუნის დასასრულს თბილისი სპარსეთის მოხელის – პიტიახმის რეზიდენცია გახდა. V საუკუნის შუა წლებიდან ის კვლავ ქართლის მეფეთა ხელში გადავიდა. წმ. მეფე ვახტანგ გორგასალმა აღადგინა და გააშენა, ამიტომ იგი მიჩნეულია ქალაქის დამაარსებლად. რასაც ლეგენდა გვიამბობს, მეფის მიმინო თავს დასცხრომია ხოხობს, ფრინველები ცხელ წყაროში ჩაცვენილად და გაუფუჭულად. ცხელი წყლის სამკურნალო თვისებებისა და ადგილის ხელსაყრელი მდებარეობის გამო მეფეს ტყე გაუკაფავს და ქალაქი გაუშენებია. „თბილისი“ – „თბილი“ (ძვ. ქართულად „ტფილი“) მინერალური წყაროების გამო უწოდეს ქალაქს. შემდგომში ამ ადგილზე გოგირდის აბანოები გაშენდა. აღნიშნული ადგილი თბილისის ისტორიული უბანი – აბანოთუბანია. საუკუნეების მანძილზე თბილისი იყო არა მხოლოდ პოლიტიკურ-სახელმწიფოებრივი ცენტრი, არამედ ლიტერატურულ-კულტურული საქმიანობის მძლავრი კერაც. ქალაქი ისტორიულად ცნობილი იყო რელიგიური ტოლერანტობით ქალაქის მოსახლეობის დიდი ნაწილი ქრისტიანია, მათგან უმეტესობა მართლმადიდებელია. მნიშვნელოვანი რაოდენობის მიმდევრები ჰყავს სომხურ სამოციქულო ეკლესიას, მრავლად არიან კათოლიკეები, ლუთერანები, ბაპტისტები და სხვა ქრისტიანული დენომინაციები. მოსახლეობის ნაწილი მისდევს ისლამს, ნაწილი იუდეველია. ქალაქში ცხოვრობენ ასევე ქურთები, რომელთა 61% იეზიდია. ეს განსაკუთრებით თვალსაჩინოა ძველ თბილისში სხვადასხვა სარწმუნოების ტაძრებისა თუ სამლოცველოების სიუხვით.

განსაკუთრებული ხუროთმოძღვრული ღირსებით გამოირჩევა ანჩისხატის უძველესი ბაზილიკა, სიონის კათედრალი, მეტეხის ტაძარი; ახალმშენებლობებიდან - კი სამების საკათედრო ტაძარი; საქართველოს ეკლესიის მრავალი სინამდინდე და ქრისტიანული ხელოვნების ნიმუში ინახება შ. ამირანაშვილის სახ. ხელოვნების მუზეუმში.



ანჩისხატი



ანჩისხატი

ანჩისხატის ბაზილიკა თბილისის უძველეს ძეგლთაგანი და პირველი შემორჩენილი საეკლესიო ნაგებობაა. იგი VI ს-ში ააშენეს და დღევანდელი სახელი მას XVII ს-ში ეწოდა, როდესაც ანჩის ტაძრიდან (ამჟამად თურქეთის ტერიტორიაზე) მაცხოვრის სასწაულმოქმედი ხატი გადმოასვენეს (ამჟამად დაცულია საქართველოს ხელოვნების სახელმწიფო მუზეუმში). ანჩისხატის ბაზილიკის თავდაპირველი ნაწილი თლილი ქვითაა ნაშენი, ხოლო აგურით ამოყვანილი კედლების მონაკვეთები, შიდა ბოძები და გადახურვები დომენტი III კათოლიკოსის XVII ს-ის აღდგენას მიეკუთვნება. 1675 წ-ს მანვე ააგო აგურის ორსართულიანი სამრეკლო. 1958-1964 წწ-ში რუს. გვერდნითელის ხელმძღვანელობით ტაძარს მოაშორეს XIX ს-ის დანამატები და წინანდელი სახე მიანიჭეს. ეკლესიის საკურთხეველში XVII, ხოლო კამარაზე XIX ს-ის მხატვრობაა შემორჩენილი. ტაძრის დღეობა 25 აგვისტოს აღინიშნება.

სიონის ეკლესია



სიონის ეკლესია

თბილისის სიონის საკათედრო ტაძარი, გადმოცემით, V ს-ში მეფე ვახტანგ გორგასალმა ააგებინა, ხოლო მათიანე აქ დიდ მშენებლობას VI-VII სს-თა მიჯნაზე ადასტურებს. მრავალჯერ ნგრევა-განახლების შემდგომ, XVII ს-ში ტფილელმა მთავარეპისკოპოსმა ელისემ (საგინაშვილი) დღევანდელი გუმბათიანი ტაძარი ააშენებინა; 1710 წ-ს მეფე ვახტანგ VI-ის თაოსნობით, იგი თლილი ქვით მოაპირკეთეს და ჩუქურთმითა და რელიეფებით შეამკეს, თუმცა 1795 წ-ს ხელახალი დაზიანების მერე მისი კედლების პერანგის მეტი ნაწილი XIX ს-ში განაახლეს. ტაძრის ეზოში გვიანი შუა საუკუნეების სამრეკლო დგას (მისი ფანტაზური XIX ს-ისაა), ქუჩის გადაღმა კი - 1811 წ-ის რუსული ხელისუფლების აგებული კიდეგ ერთი სამრეკლოა. ტაძრის მეტი ნაწილი შიგნით 1850-იან წ-ში რუსი ფერმწერის გრიგოლ გაგარინის მოხატულია, მისი დასავლეთი მონაკვეთი კი - 1980-იანი წ-ის ლევან ცუცქერიძის მხატვრობითაა

მეტეხის ეკლესია



მორთული. ტაძარში დაცულ სინამდეთაგან განსაკუთრებით ძვირფასი წმ. ნინოს დანული ვაზის ჯვარი და წმ. თომა მოციქულის თავის ქალაა, ასევე წმინდანებად შერაცხილი იოანე მანგლელის († 1751), კირიონ და ამბროსი კათალიკოსების საფლავები, ტაძარში დასვენებულია წმ. ევსტატი მცხეთელისა და წმ. ქეთევან დედოფლის ნაწილები, სიონისა და კარის ღმრთისმშობლის (ხელთუქმნელი პირითურთ), პირი ღვთისას ხატები.

მეტეხის ეკლესია

მეტეხთა ღმრთისმშობლის ტაძარი, ანუ უბრალოდ, მეტეხი უძველეს ისტორიულ უბან ისანში, მდინარე მტკვრის მარცხენა ნაპირზე, კლდოვან შემაღლებაზე მდებარეობს. გადმოცემის მიხედვით, მეტეხის ტაძარში დაკრძალულია წმ. შუშანიკ წამებულის ნეშტი, მეტეხის კლდეა თბილისის მფარველი წმინდანის, წმ. აბო ტფილელის წამების ადგილი (VIII ს.). ახლანდელი გუმბათიანი, თლილი ქვით შემოსილი ეკლესია XIII ს-ის ბოლოს წმ.

სამეხის საპატრიარქო ტაძარი



დემეტრე მეორე თავდადებულის აგებულია და XVI და XVIII სს-ში აგურით განახლებული. 1795 წლამდე აქ ესვენა ღმრთისმშობლის სასწაულმოქმედი ხატი.

სამეხის საპატრიარქო ტაძარი

თბილისის საპატრიარქო წმ. სამეხის ტაძარი მდებარეობს თბილისში, ელიას გორაზე, ავლაბარში. იგი აშენდა 1995-2004 წლებში საქართველოს მართლმადიდებელი ეკლესიის ავტოკეფალიის 1500 წლისთავისა და ქრისტეს შობის 2000 წლის აღსანიშნავად. ახალი საკათედრო ტაძრის აგების იდეა 1989 წელს გაჩნდა და მისი თვეში, საქართველოს პატრიარქისა და თბილისის მთავრობის ხელმძღვანელობით, გამოცხადდა კონკურსი "წმინდა სამეხის საკათედრო ტაძრის" პროექტზე. ორეტაპიანი განხილვის შედეგად შეირჩა არქიტექტორ არჩილ მინდიაშვილის პროექტი. ტაძრის საძირკველი თვის მხოლოდ 1995 წლის 23 ნოემბერს ჩაიყარა. ტაძრის მშენებლობა

- 1** სანაწილის ხუფი ჯვარცმის გამოსახულებითა და აფხაზთა მეფე გიორგის წარწერით X ს., შემოქმედი, გურია, ოქრო, ტიხრული მინაწერი, 8x7.5 სმ.

საქართველოს ეროვნული მუზეუმის მალვა ამირანაშვილის სახელობის ხელოვნების მუზეუმი.

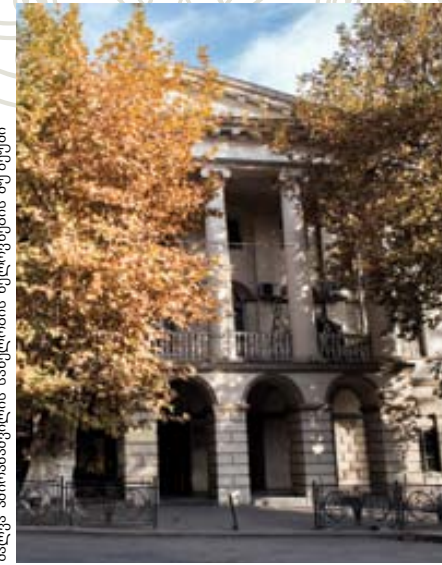


- 2** ხახულის ღვთისმშობლის კარედი ხატი X ს., XII ს-ის მეორე მეოთხედი. ხახული, ტაო (ამჟამად თურქეთის ტერიტორია), ოქრო, მოოქრული ვერცხლი, პატიოსანი თვლები, მარგალიტი, ტიხრული მინაწერი, გაშლილი 148x202 სმ. დახურული 148x102 სმ.

საქართველოს ეროვნული მუზეუმის მალვა ამირანაშვილის სახელობის ხელოვნების მუზეუმი.



მალვა ამირანაშვილის სახელობის ხელოვნების მუზეუმი



ძირითადად კერძო შემონიშნულობებით დაფინანსდა. ტაძარი 2004 წლის 23 ნოემბერს, გიორგობის დღეს, უწმინდესმა და უნეტარესმა სრულიად საქართველოს კათოლიკოს-პატრიარქმა ილია მეორემ აკურთხა. მთავარ, რთული გეგმარების გუმბათიან ტაძარს მთელი რიგი მცირე ეკლესიების, სანათლავი, სამონასტრო ნაგებობები, საზოგადოებრივი სივრცეები და ა.შ. ახლავს. ტაძარში უამრავი წმ. ნაწილი და რელიქვიაა დასვენებული, მათ შორის VI საუკუნეში წმ. დავით გარეჯელის მიერ იერუსალიმიდან ჩამოტანილი „მადლის ქვა“.

მალვა ამირანაშვილის სახელობის ხელოვნების მუზეუმი

საქართველოს ეროვნული მუზეუმის ერთი უმთავრეს შემადგენელთაგანი, ხელოვნების ნიმუშთა უდიდესი სახელმწიფო საცავ-მუზეუმი საქართველოში. იგი დაარსდა 1932 წლის 5 აგვისტოს, 1920 წელს დიმიტრი შვედრდნაძის თაოს-

ნობით შექმნილი საქართველოს ეროვნული გალერეის საფუძველზე. მუზეუმის საგანძურსა, დარბაზებსა და ფონდებში წარმოდგენილია ხელოვნების ნიმუშები უძველესი დროიდან XX ს-ის ჩათვლით - არქეოლოგიური ნივთები, შუა საუკუნეების ქართული ჭედურობისა და ხატუნების ნაწარმოებები, ტიხრული მინაწერის, საიუველირო ხელოვნების, ქვისა თუ ხის მქანდაკელობის, კედლის მხატვრობის და ნაქარგობის ძეგლები. ასევე, ქართველ ფერმწერთა, გრაფიკოსთა, მოქანდაკეთა და „მცირე ხელოვნების“ ოსტატთა ნამუშევრები, რუსული, ევროპული თუ აღმოსავლეთის ქვეყნების ხელოვნების ნაწარმოებები.

მცხეთა

საქართველოს ძველი დედაქალაქი, ადგილი, რომელსაც უკავშირდება ქართველი ერის სახელმწიფოებრიობის ჩამოყალიბება. მცხეთიდან იწყება ქრისტიანობის ისტორია საქართველოში. მცხეთაშია დაფუძნებული ქრისტიანულ სინამდეთა შორის ქართველთათვის უდიდესი - უფლის კვართი. ქართველთათვის მცხეთა იყო სახე იერუსალიმისა, რასაც მისი ტოპოგრაფიაც მოწმობს. მცხეთა ქალაქი (1956 წლიდან) საქართველოში, მცხეთა-მთიანეთის მხარის და მცხეთის რაიონის (1930 წლიდან) ადმინისტრაციული ცენტრი. მცხეთა გამოცხადებულია ქალაქ-მუზეუმად და მისი ძირითადი სიძველეები იუნესკოს მსოფლიო კულტურული მემკვიდრეობის ნუსხაშია შეტანილი. მცხეთისა და “დიდი მცხეთის” ტერიტორია დასახლებული იყო ადრინდელ და შუაბრინჯაოს ხანაში (ძვ.წ. IV-II ათასწლეული). გვიანდელი ბრინჯაოსა და ადრინდელი რკინის ხანაში (ძვ.წ. II-I ათასწლეული) იგი მჭიდროდაა დასახლებული (სამთავროს, ზემო აგჭალის, წინამურის, ნარეკვავის, წეროვნის, ნაბაღრევის სამაროვანი და ნამოსახლარები). ძვ.წ. I ათასწლეულის დასაწყისიდან მცხეთის ისტორიაში აისახა ახლოაღმოსავლეთის უძველეს პოლიტიკურ წარმონაქმნთა ცხოვრებისათვის დამახასიათებელი დიდი ძვრები - ძველ მცხეთაში შემოიჭრა ძლიერი კულტურული ნაკადი, რომელმაც მნიშვნელოვნად განაპირობა ქალაქის ცხოვრება III-IV საუკუნეებამდე, ძველი სამოსახლოების განვითარება, მათი ერთ დიდ ქალაქად, დიდ მცხეთად გაერთიანება, რომლის ერთ-ერთი თავისებურება იყო მოსახლეობის ეთნოგრაფიული სიჭრელე, მისი სოციალური და პროფესიული დიფერენციაცია. ლეგენდის თანახმად, ქალაქი დააარსა ეთნარქმა მცხეთოსმა. არსებობს მოსაზრება, რომ სახელწოდება “მცხეთა” წარმოდგება მესხთა (მოსხები-მუშქები) ტომის სახელიდან. ამ ტომის სამოსახლო მცხეთის ტერიტორიაზე ძვ.წ. VIII საუკუნის შემდეგ უნდა გაჩენილიყო. ძვ.წ. IV საუკუნის ბოლოდან მცხეთა ახლანდარმოქმნილი ქართლის (იბერიის) სამეფოს პოლიტიკური ცენტრია და დედაქალაქი აქ ახ.წ. V ს-ის ბოლომდე რჩებოდა.





სვეტიცხოველი

სვეტიცხოველი

მცხეთის 12 მოციქულთა სახელობის საპატრიარქო ტაძარი „სვეტიცხოველი“ ქართული ეკლესიის, ხელოვნებისა და არქიტექტურის უმნიშვნელოვანესი ძეგლი გამოირჩევა არა მხოლოდ თავისი მხატვრული ღირსებით, დიდებულითა და ჰარმონიულობით, არამედ იმ განსაკუთრებული როლითაც, რაც მან ქართველი ერის ისტორიაში შეასრულა.

პირველი, ხის, ეკლესია აქ წმ. მირიან მეფემ და წმ. ნინომ ჯერკიდევ IV ს-ში ააგეს იმ ადგილზე, სადაც ეკლესიის გადმოცემით I ს-ში მცხეთას ადგილობრივი ებრაელის, ელიოზის მიერ ჩამოტანილი იესო ქრისტეს კვართი დაფლული (აქვეა საუკუნეებით ადრე გადმოხვეწილი ებრაელობის მოტანილი წმ. ელია წინასწარმეტყველის ხალენიც), ხოლო მის თავზე მირონმდინარე ხე იზრდებოდა, რომლისგანაც ეკლესიის ერთ-ერთი, სასწაულომოქმედი სვეტი - „სვეტიცხოველი“

გამოთალეს. V ს-ში წმ. მეფე ვახტანგ გორგასალმა აქ მოზრდილი ბაზილიკა ააშენებინა, 1010-1029 წწ-ში კი კათოლიკოს-პატრიარქმა მელქისედეკმა და ხუროთმოძღვარმა არსუკისძემ - დღევანდელი გუმბათიანი ტაძარი. საქართველოს ძველ ეკლესიათაგან უდიდესი, თლილი ქვით ნაგები და ჩუქურთმებითა და რელიეფებით შემკული, ის არაერთხელ დანგრეულა და აღდგენილა - განსაკუთრებით მნიშვნელოვანია 1418-1440 წწ-ის მეფე ალექსანდრე I-ის ჩატარებული სამუშაოები და XVII ს-ის მეორე ნახევარში გუმბათის რესტავრაცია - თუმცა დღესაც ინარჩუნებს თავდაპირველ სიდიადეს. ტაძარში შემორჩენილია XVII ს-ის მხატვრობის ფრაგმენტები (შესაძლებელია თავდაპირველი იყოს საკურთხევის, XIX ს-ში განახლებული ფერწერა), ხოლო „ცხოველი სვეტის“ თავზედადგმული ფანჯატური 1678-1688 წწ-ში გრიგოლ გულჯავარაშვილმა მოხატა. ტაძარში დგას XV საუკუნის გუმბათიანი ეკლესია - უფლის საფლავის სახელზე აგებული



სამთავროს მონასტერი

სამლოცველო. სვეტიცხოველი მეფეთა კურთხევის ადგილი იყო და მათი სამარხიც. აქვე განისვენებენ წმ. მონაწილე ევსტათე მცხეთელი (VI ს.) და დემეტრე II თავდადებული (XIII ს.), წმ. მეფე ვახტანგ გორგასალი. ტაძარს გარს გვიანშუასაუკუნოვანი ზღუდე ერტყმის, რომელშიც IX-XI საუკუნეთა კარიბჭე და სასახლის ნაშთებია ჩართული, ერთ-ერთ კოშკზე კი თანამედროვე სამრეკლოა დაშენებული.

სამთავროს მონასტერი

მონასტერი მცხეთის ჩრდილოეთ კიდეზე, შემალეზაზე მდებარეობს. ის იქ აშენდა, სადაც სამი წელი უცხოვრია წმ. ნინოს - მისი თავშესაფარი მაცხოვრვანის ადგილზე ახლა ადრე შუა საუკუნეების პანია გუმბათიანი ეკლესია დგას. V ს-დან აქ ქართლის მთავარეპისკოპოსის კათედრა იყო, 1820 წ-დან კი - დედათა მონასტერი. მთავარი, ამაღლების ტაძარი ჯერ კიდევ IV ს-ში აგებულ ე.წ. „ზედა ეკლესიას“



სამთავროს მონასტერი

ჩაენაცვლა. ახლანდელი გუმბათიანი ტაძარი, ძირითადად XI ს-ისაა, მაგრამ მოიცავს V ს-ის ბაზილიკის ნაშთებსა და მომდევნო ხანის წყობის დიდ მონაკვეთებსაც. იგი საეტაპო ნაწარმოებად არის ცნობილი, რადგან გეგმარებით სანიშნოა გახდა შემდგომი საუკუნეების გუმბათიანი ქართული ტაძრებისთვის, ხოლო მისი ქვაზეკვეთილობა შუასაუკუნოვანი ხელოვნების ერთ-ერთი შედევრთაგანია. მისი გუმბათი - XIV ს-ისაა, შიგნით კი XV ს-ის კანკელი და XVII ს-ის მხატვრობის ფრაგმენტებია დაცული. ტაძრის ეზოში XV-XVI ს-ის კარიბჭე-სამრეკლო და XVIII ს-ის კოშკი, ასევე თანამედროვე სამონასტრო ნაგებობები. ტაძარში განისვენებენ საქართველოს პირველი ქრისტიანი მეფე-დედოფალი წმ. მირიანი და ნანა და VI ს-ის მღვდელმონაწილე წმ. აბიბოს ნეკრესელი, მონასტერშია დაკრძალული XX საუკუნის წმინდანი - მამა გაბრიელი. ტაძარში დასვენებულია წმ. ნინოს XVIII საუკუნის ხატი, მრავალრიცხოვანი წმ. ნაწილები და კარის ღმრთისმშობლის

გეორგიის ტაძარი



მცხეთის წმ. ჯვრის ტაძრები



სასწაულმოქმედი ხატი.

ანტიოქიის ტაძარი

მდ. მტკვრისა და არაგვის შესართავთან მდგომი, თლილი ქვით შემოსილი XV ს-ის ცალნავიანი ეკლესია დასავლეთი კარიბჭით (მასზე XVIII ს-ში კოშკი დააშენეს) ადრე შუა საუკუნეების ნაგებობის მნიშვნელოვან ნაწილებს შეიცავს - შესაძლოა ნაშთებს 420-430-იან წწ-ში მცხეთაში აშენებული წმ. სტეფანეს ეკლესიისა.

მცხეთის წმ. ჯვრის ტაძრები

მცხეთის წმ. ჯვრის მონასტერი, მცხეთის აღმოსავლეთით, მდინარეების მტკვრისა და არაგვის შესართავთან, კლდოვანი მთის წვერზე მდებარეობს და შეტანილია მსოფლიო კულტურული მემკვიდრეობის ძეგლთა სიაში. IV საუკუნის 30-იან წლებში ქრისტიანობის მიღების პირველ ხანაშივე ამ ადგილას წმ. მეფე მირიანმა წმ.

ნინომ ხის ჯვარი აღამართინეს, რომელსაც თავყვანს სცემდნენ მთელი კავკასიის ქრისტიანები. VI ს-ის მესამე მეოთხედში ქართლის მმართველმა გუარამმა ჯვრის გვერდით ააგო თლილი ქვის მომცრო ეკლესია, 589-607 წწ-ში კი მისმა ძეგბმა სტეფანოზმა, ადარნასემ და დემეტრემ მას თავზე გუმბათიანი ტაძარი დაადგეს. უკანასკნელი ცენტრალურ-გუმბათოვანი კომპოზიციის მხოლოდ სამხრეთ კავკასიაში ცნობილ ნაირსახეობას და ქართველ ოსტატთა წინამორბედი ძიების ლოგიკურ დაგვირგვინებას წარმოადგენს. თლილი ქვით ნაგები, ჩუქურთმითა და ფიგურული რელიეფებით შემკული, ის ხუროთმოძღვრების გარემოსთან სრულყოფილი შერწყმის იშვიათ ნიმუშთაგანია. მცხეთის წმ. ჯვრის რელიქვია დღეს მცხეთის სვეტიცხოვლის ტაძარში ინახება.



1 საცეცხლური (სირიულ-პალესტინური) სახარების სცენებით VII ს., იელის მაცხოვრის ეკლესია, ზემო სვანეთი, ბრინჯაო. პირის დიამეტრი - 7.5x5სმ.
საქართველოს ეროვნული მუზეუმის შალვა ამირანაშვილის სახელობის ხელოვნების მუზეუმი.

2 საკურთხეველწინა ჯვარი მესტია, XI ს-ის დასაწყისი, მოოქრული ვერცხლი, 88x50სმ.
საქართველოს ეროვნული მუზეუმის სვანეთის ისტორიისა და ეთნოგრაფიის მუზეუმი.

3 აწმის მაცხოვრის კარედი ხატი VI, XII, XIV, XVI, XVII, XIX საუკუნეები, ხე, ენკაუსტიკა, მოოქრული ვერცხლი, პატიოსანი თვლები, გაშლილი 148x158სმ. დახურული 148x77სმ.
საქართველოს ეროვნული მუზეუმის შალვა ამირანაშვილის სახელობის ხელოვნების მუზეუმი.

შიდა ქართლი

მხარე აღმოსავლეთ საქართველოში, საქართველოს გულისგულია ისტორიულადაც და ტერიტორიულადაც. ადმინისტრაციული ცენტრი - ქ. გორი. შიდა ქართლის ჰავა ზომიერად ნოტიო სუბტროპიკულია, საშუალო წლიური ტემპერატურაა 10-12 გრადუსი, იანვარი 3 გრადუსი, ივლისი 20-22 გრადუსი. ნალექების საერთო რაოდენობა 500-700 მმ-ს შეადგენს. მხარის კლიმატი კონტინენტურია, საშუალო წლიური ტემპერატურა იცვლება +12 - +13 ც-დან (დაბალ ადგილებში) +9 - +10 ც-მდე (რეგიონის ამაღლებულ კიდეებზე), ხოლო უფრო მაღლა (ჯავის რ-ნი) +4 ც-მდე. მხარის ტერიტორიაზე მდებარეობს ბუნების, არქიტექტურისა და კულტურის მრავალი ძეგლი.

შიდა ქართლში შემონახულია ქართული ხუროთმოძღვრების ბრწყინვალე ნიმუშები: ქვათახევის, ატენის სიონის. სამთავისის, იკორთის ტაძრები, ხოლო ატენისა და ყინწვისის ფრესკები ქრისტიანული კედლის მხატვრობის ნამდვილი შედეგებია; განსაკუთრებული ისტორიული მნიშვნელობისაა უფლისციხის კლდეში ნაკვეთი ქალაქი.





გორის ციხე



ატენის სიონი



უფლისციხე

უფლისციხე

კლდეში ნაკვეთი ქალაქი უფლისციხე მსოფლიო კლდის არქიტექტურის ერთ-ერთი გამორჩეული ძეგლია, რომელიც ძვ.წ. I ათასწლეულში გამოკვეთეს. შემორჩენილთა შორის საყურადღებოა

ე.წ. „გრძელი ნაგებობა“, „დასავლეთი ეკლესია“, „დიდებოიანი“ და „ერდოიანი სახლები“, „ერთსვეტიანი“ და „კესონები-ანი დარბაზები“, „კოხტა სახლი“, „მაღალ-ტახტიანი ოთახის“ კომპლექსი, „მთავარი ქუჩის თავში მდებარე ნაგებობა“, „მიუ-ვალი ნაგებობა“, „სადა ოთახი“, „ორსვე-

ტიანი“ და „ოთხსვეტიანი“ დარბაზების კომპლექსი, „უფლისწულის ეკლესია“, „ქარაფისპირა სახლი“, „ქუჩისპირა ბაქანი“, „შენყვილებულ კოჭებიანი დარბაზი“, „ნითელი ოთახის“ კომპლექსი, ეკლესია და ა.შ. IX-XI საუკუნეებში უფლისციხე სამხედრო-სტრატეგიული დანიშნულების

ციხე და საერისთავო რეზიდენცია იყო.

ატენის სიონი

ატენის სიონის ცენტრალურ-გუმბათოვანი ეკლესია ძველი ბაზილიკის ადგილზე VII საუკუნის პირველ ნახევარში ააგეს მდინარე ტანას პირას კლდეზე, მცხეთის ჯვრის ტაძრის მსგავსებად. გარედან კედლებს VII-X სს-ის მრავალი რელიეფი ამკობს, შიგნიდან კი – XI ს-ის მეორე ნახევრის მხატვრობა, შუა საუკუნეების ქართული კედლის ფერწერის ერთი უმნიშვნელოვანესი ნაწარმოები. ტაძარში შემორჩენილი VIII-XI საუკუნეების წარწერები მნიშვნელოვან ისტორიულ ცნობებს გვაწვდიან.

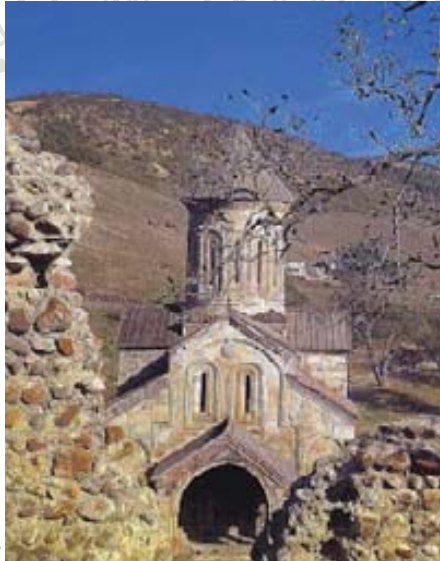
ყინწვისის მონასტერი

მონასტერი ქარელის რაიონში, მდ. ძამას ხეობაში, სოფელ ყინწვისიდან ათიოდე კილომეტრის მოშორებით მდებარეობს. აქ ორი ეკლესია და კარიბჭეა შემორჩე-

მონასტერი



იკორთა



სამთავისი



ქვათახევი



ნილი. უფრო ძველი, X-XI სს-ის ღმრთისმშობლის ცალნაფიანი ეკლესიისგან საკურთხეველია შემორჩა, მასში XIII ს-ის მეორე ნახევრის ღირსშესანიშნავი მხატვრობით. უფრო მნიშვნელოვანია მთავარი, XIII ს-ის დასაწყისში, ჭყონდიდელისა და მწიგნობართუხუცესის, ანტონი გლონისთავისძის აშენებული წმ. ნიკოლოზის სახელობის გუმბათიანი ეკლესია. აგურით ნაგები ტაძარი მოხატულობით არის განთქმული. განსაკუთრებითაა ცნობილი ჩრდილოეთ კედელზე გამოსახული აღდგომის მახარებელი ანგელოზი და სამეფო პორტრეტი (გიორგი III, თამარ მეფე და გიორგი IV ლაშა) მის ჩამოსწერივ. ყინწისის მხატვრობას უდიდესი მნიშვნელობა აქვს ქართული მონუმენტური ფერწერის განვითარების ისტორიაში. ტაძარს XIII-XIV სს-ის მიწაშენები და ცალკე მდგომი სამლოცველოც ახლავს, ეკლესიის შიგნით XV ს-ის მოხატული კანკელი დგას, ნართექსში კი XVI-XVII სს-ის მხატვრობაცაა შემორჩენილი. ახლა აქ მამათა მონასტერია.

იკორთა

ცხინვალის რ-ში, სოფელ იკორთის განაპირას 1172 წელს აგებული წმ. მთავარანგელოზთა სახელობის გუმბათიანი ეკლესია დგას. იგი იმგვარ ტაძართაგანია, რომელთაც XI ს-დან XVIII ს-ის ჩათვლით აგებდნენ ხოლმე საქართველოში. XIV ს-სა, 1672 წ-ს და XIX-XX სს-შიც აღდგენილ-შეკეთებული, ის მაინც ინარჩუნებს თავდაპირველ იერს, მაღალი მხატვრული ღირსების ქვაზე კვეთილ მორთულობას. ეკლესიის შიგნით ნაწილობრივ შემოინახა XII ს-ის მხატვრობაც. ტაძარში დაკრძალულნი არიან XVII ს-ის წმ. მონაწილე - შალვა და ელიზბარ ქსნის ერისთავები და ბიძინა ჩოლოყაშვილი.

ტაძარი ამჟამად რუსეთის მიერ ოკუპირებული ტერიტორიაზეა და მისი მონახულება შეუძლებელია.

სამთავისი

შუა საუკუნეების ქართული არქიტექტურის უთვალსაჩინოესი და საეტაპო ნაწარმოები, სამთავისის ამაღლების ტაძარი კასპის რ-ში, მდ. ლეხურას ნაპირზე მდებარეობს. ეს გუმბათიანი ეკლესია 1030 წ-ს ეპისკოპოს ილარიონ სამთავნელს აუგია და მასში აქ VI ს-ში მოღვაწე ერთ-ერთი წმ. ასურელ მამათაგანის, წმ. ისიდორე სამთავნელის საფლავიც მოაქცია. არქიტექტურული ღირსებებით, ქვაზე-კვეთილობის სინატიფით გამორჩეული ტაძარი ნაწილობრივ XV და XIX სს-შია აღდგენილი, მის საკურთხეველში კი XVII ს-ის, მეღვთის სამთავნელის შესრულებული მხატვრობაა. კომპლექსში შედის არქეოლოგიური გათხრების შედეგად გამოვლენილი ადრე შუასაუკუნეების ბაზილიკის ნაშთები. მოგვიანო დარბაზული ეკლესია, XVIII ს-ის სამრეკლო და ეპისკოპოსის პალატი. აქაური სინამდევ - წმ. ისიდორეს საფლავია (ხსენების დღე - 20 მაისი)

ქვათახევი

ქვათახევის ღმრთისმშობლის მიძინების მონასტერი კასპის რ-ში, მდ. კავთურას ხეობაშია განლაგებული. XII-XIII სს-ის გუმბათიანი ტაძარი იმათაგანია, რომლებიც მომდევნო საუკუნეების ხუროთმოძღვრათათვის სამაგალითოდ შეიქმნა. ტაძარი უხვადაა შემკული მდიდრული ჩუქურთმებით. მთავარი ტაძრის გარდა, ქვათახევის კომპლექსი მოიცავს გვიანი შუა საუკუნეების და XIX ს-ის სატრაპეზოს, სამრეკლოს, გალავანს და საცხოვრებელ სენაკებს. ქვათახევი ქართლის ერთ-ერთ მთავარ სალოცავად ითვლებოდა. XV ს-ში აქ მონაშენებლად მრავალი ეკლესიის მსახური აღესრულა (ხსენების დღე - 23 აპრილი)..

ქვემო ქართლი

მხარე აღმოსავლეთ საქართველოში, ადმინისტრაციული ცენტრი-რუსთავი, საქართველოს ერთ-ერთი უმნიშვნელოვანესი კერაა ეკონომიკური ნიშნით, თბილისის მერე მეორე ადგილი უკავია სამრეწველო პროდუქციის წარმოების მხრივ. თავისი გეოგრაფიული მდებარეობის გამო კარგი სატრანსპორტო კავშირები აქვს. აქ გადის საავტომობილო და სარკინიგზო მაგისტრალები. ქვემო ქართლის ტერიტორიაზე მდებარეობს ბუნების, არქიტექტურისა და კულტურის მრავალი ძეგლი, ქვემო ქართლი განსაკუთრებით საინტერესოა არქეოლოგიური თვალსაზრისით, ჰავა აქ ნოტიო-სუბტროპიკული და სუბტროპიკულ-კონტინენტური (ნლის საშუალო ტემპერატურაა 12-13 °C გრადუსი).

ქვემო ქართლში შემონახულია რამდენიმე უნიკალური ნიმუში ადრექრისტიანული და შუა საუკუნეების ხუროთმოძღვრების: ბოლნისის სიონი, ბეთანია, ფიტარეთი, წულრულაშენი, ხოლო ბეთანიის ეკლესიის კედლის მხატვრობა განსაკუთრებული მხატვრული და ისტორიული ღირებულებისაა.



ბოლნისის სიონი



ბეთანიის მონასტერი



ბოლნისის სიონი

საქართველოს ეკლესიის ერთ-ერთი უძველესი საეპისკოპოსო, კათედრალი, ბოლნისის სიონი, ქვეყანაში შემორჩენილი ერთ-ერთი უმნიშვნელოვანესი ბაზილიკურ ნაგებობათაგანია. 478-493 წლებში კარგად თლილი ფირუზისფერ-მომწვანო ტუფით ნაგები, მონუმენტურობით გამორჩეული ტაძარი უძველესი ასომთავრული წარწერებითა და ტაძრის შიგნით თავმოყრილი რელიეფური სამკაულითაცაა საყურადღებო. ეკლესიის გვერდით XVII საუკუნის სამხარეთლიანი სამრეკლოა აღმართული, მასში და თავად ეკლესიაშიც ამავე საუკუნის მხატვრობაა შემონახული.

ბეთანიის მონასტერი

ბეთანიის ღმრთისმშობლის მონასტერი ქ. თბილისის მახლობლად, მდ. ვერეს ხეობაშია განლაგებული. ძველ შენობათაგან დარჩენილია ჯვარ-გუმბათოვანი

ბეთანიის მონასტერი



ტაძარი XII ს-ში ორბელთა საგვარეულოს აგებული, უფრო ძველი, IX-X სს-ის შენობის ფრაგმენტების გამოყენებით, თლილი ქვით შემოსილი და ჩუქურთმით მორთული. ეკლესიის არქიტექტურის გარდა, უაღრესად მნიშვნელოვანია მასში ნაწილობრივ შემონახული XI, XII და XIII სს-ის მოხატულობანი, მათ შორის სამეფო პორტრეტი - გიორგი III, თამარ მეფე, გიორგი IV ლაშა. იქვე 1196 წ-ის ასევე თლილი ქვით შემოსილი და ნაჩუქურთმევი სამლოცველოც დგას. ახლა აქ მამათა

ფიტარეთის სამონასტრო კომპლექსი



მონასტერია. ტაძრის წინ განისვენებენ XX საუკუნის წმინდანები - მამები იოანე (მაისურაძე) და იოანე-გიორგი (მხეიძე) (ხსენების დღე - 21 სექტემბერი).

ფიტარეთის სამონასტრო კომპლექსი

ფიტარეთის მონასტერი ქალაქ ბოლნისის მახლობლად, მდ. ქციის ხეობაშია განლაგებული. მისი ღმრთისმშობლის სახელობის გუმბათიანი ტაძარი 1213-1222 წწ-ში მეფე გიორგი IV ლაშას მოხელე ქავთარ ქაჯიფაის ძეს აუგია. სხვადასხვა ფერის ქვის გამოყენებით ნაშენი ტაძარი მაღალი ღირსების მრავალფეროვანი ჩუქურთმითაა შემკული, რომელშიც წმინდანების, ლომების, ფრინველების, ადამიანის თავების გამოსახულებებია ჩაბნეული. ეკლესიაში ნაწილობრივად დაცული XIII ს-ისვე მოხატულობა, XVII ს-ში განახლებული - ამ უკანასკნელი ეპოქისევა ირგვლივ არსებული სხვა ნაგებობები (გალავანი, სამრეკლო, მარანი და ა.შ.). აქ ახლა მამათა მონასტერია.

წულრულაშენის ეკლესია



წულრულაშენის ეკლესია

წულრულაშენის წმ. გიორგის გუმბათიანი ეკლესია მდ. ფოლადაურის ხეობაში, ბოლნისის სიონის კათედრალის მოპირდაპირედ დგას. 1213-1222 წწ-ში ვინმე ჰასან არსენიძე ძის აგებულ ტაძარს თავისებური იერი, პოლიქრომული თლილი ქვის პერანგი და საკმაოდ უხვი, უჩვეულო ჩუქურთმოვანი სამკაული აქვს, რომელშიც აქა-იქ ცხოველების გამოსახულებებაცაა ჩართული.

მცხეთა-მთიანეთი

საქართველოს ერთ-ერთი უმშვენიერესი და მრავალფეროვანი მხარეა. ადმინისტრაციული ცენტრი - ქალაქი მცხეთა, 1968 წლიდან ქალაქი-მუზეუმი და მას იუნესკო იცავს. აქ ერთმანეთის გვერდი-გვერდაა კავკასიონის მთავარი ქედის თოვლიანი მთები 3500 და 5000 მ-ის მწვერავლებითა და უღელტეხილებით, ულამაზესი ხეობებით, ტბებით და ალპური ველ-მინდვრებით. მხარეში მდებარეობს ქვეყნის ერთი უცნობილესი სათხილამურო კურორტი - გუდაური. რეგიონის მცენარეული საფარი მდიდარია და მრავალფეროვანი, ისევე როგორც მისი ფაუნა. მცხეთა-მთიანეთის რეგიონის დაბლობ ნაწილში ჰავა ზომიერად ნოტიო-სუბტროპიკულია. იცის ზომიერად ცივი ზამთარი და ხანგრძლივი, თბილი ზაფხული. ყაზბეგის რაიონში კი 2600-3600 მ. სიმაღლის ზონაში ნამდვილი ზაფხული არასდროს დგება. 3600 მ-ზე მაღლა მუდმივი თოვლი და მყინვარებია, ნალექები უმეტესად თოვლის სახით მოდის. წელიწადში მდგრადი თოვლის საბურველის ხანგრძლივობა 5-7 თვე.

რეგიონში რამდენიმე მნიშვნელოვანი ადრექრისტიანული არქიტექტურული კომპლექსია, კერძოდ ზედაზენისა და შიომღვიმის მონასტრები; ასევე გამორჩეული ხუროთმოძღვრული ძეგლებია გერგეტის სამება, ანანურის კომპლექსი, ლომისის წმ. გიორგი.





ანანურის ანსამბლი

ანანურის ანსამბლი

არაგვის ერისთავთა მძლავრი ციხე-სიმაგრე, მდებარეობს საქართველოს სამხედრო გზაზე, არაგვის მარჯვენა ნაპირზე. გალავნით შემოსაზღვრულ მცირე ფართზე მჭიდროდ არის განთავსებული სამი ეკლესია, კოშკები, წყარო, წყალსაცავი. ყველაზე ადრეული ნაგებობა ხევსურული ტიპის კოშკია (XVI ს.). მცირე გუმბათიანი ეკლესია “ღვთაება”, მოხატული საფლავსზედა საჩრდილობლით, XVIII ს-ის შუა წლებს მიეკუთვნება. ანსამბლის მთავარი, ღმრთისმშობლის სახელობის ჯვარგუმბათიანი ტაძარი 1689 წელს, ბარძიმ მსაჯულთუხუცესის თაოსნობით არის აგებული. მშენებლობას ხელმძღვანელობდა ქაიხოსრო ბაქრაშვილი. ეკლესიის კედლები უხვად არის შემკული საფასადო დეკორით. ინტერიერში თანადროული მოხატულობის ფრაგმენტებია შემორჩენილი. დარბაზული ეკლესია “მკურნალი”, გალავნის გარეთ არის აღმართული. მის ბანზე, სამრეკლოს შედგმული. კოშკებიდან მთავარია მრავალსართულიანი

კოშკი “შეუპოვარი”. აქ, საცხოვრებლად გამოსადეგი ოთახებიც არის. ანანურის კომპლექსი საქართველოს გვიან ფეოდალური ხანის ერთ-ერთი საუკეთესო ხუროთმოძღვრული ძეგლია, ანანურში არაგვის ერისთავების მთავარი სალოცავი და ძალაუფლების სიმბოლო იყო. ეკლესიები მოქმედია. აქ დაკრძალულია მღვდელმონაშენი დოსითეოს ქუთათელი († 1820; ხსენების დღე 6 (19) მარტი).

გერგეტის სამება

გერგეტის წმ. სამების სახელობის ტაძარი, ქართული ხუროთმოძღვრების გამორჩეული ძეგლი და ლანდშაფტური არქიტექტურის შესანიშნავი ნიმუში, ზღვ. დ-დან 2200 მეტრის სიმაღლეზე, მთის წვერზეა აღმართული და მას 5047 მ-ის სიმაღლის მწვერვალი - ყაზბეგი გადმოჰყურებს. გალავნით შემოზღუდული გერგეტის ხუროთმოძღვრული ანსამბლი XIV საუკუნის 30-იანი წლების სამების გუმბათიანი ტაძრის და ამავე საუკუნის მომდევნო წლებში აშენებული სამრეკ-



გერგეტის მონასტერი

ლოსგან შედგება. ტაძარს სამხრეთიდან მიშენებული აქვს უნიკალური ფუნქციის “საბჭეო” (XV-XVI სს-ის მიჯნა) - ხევის თემის უზუცესთა სათათბირო. სამების ტაძარი, საუკუნეთა განმავლობაში მცხეთის განძთსაცავი და სახიზარიც იყო, ხანგრძლივი დროის მანძილზე სწორედ აქ ესვენა ქართველი ქრისტიანების ერთ-ერთი უწმინდესი რელიქვია - წმ. ნინოს ჯვარი. აღსანიშნავია ეკლესიის კანკელის XVI საუკუნის მოხატულობა, რომელიც 2006 წელს რესტავრაციის დროს გამოვლინდა წმ. ნინოს გამოსაუხლებლად შეიცავს. ტაძრის მძლავრი მოცულობა, მოკრძალებული დეკორით შემკული ფასადები - მონუმენტურ შთაბეჭდილებას ტოვებს. შედარებით უხვად არის შემკული სამრეკლო (ყურძნის მტევნები, ფანტასტიკური ცხოველები და ადამიანების ფიგურები). გერგეტის წმ. სამება განსაკუთრებით სახელგანთქმული სალოცავი და ერთადერთი გუმბათიანი ნაგებობაა ხევში. ამჟამად, სამებასთან მამათა მონასტერი დაფუძნდა. აქ ღმრთისმშობლის სასწაულმოქმედი ხატი ასვენია. “გერგეტობა”-ს 16



ლომისას წმინდა გიორგი

ივლისს ზეიმობენ.

ლომისას წმ. გიორგი

მდინარეების ქსნისა და არაგვის წყალგამყოფი ქედის უღელტეხილზე, ზღვ. დონიდან 2400 მეტრის სიმაღლეზე მდებარეობს ლომისას წმ. გიორგის სახელობის ეკლესია.

ლომისა წინაქრისტიანული ღვთაება იყო მთიულეთში. შემდგომში, მთის გაქრისტიანების შემდეგ, წმინდა გიორგის სახელს



შოში მონასტერი

დაუკავშირდა.

ლომისის ეკლესია IX-X სს-ების მიჯნაზე ააგეს. გეგმით ეკლესია დარბაზულია, ნატეხი ქვით ნაგები. სამხრეთით მიმდებარეული აქვს კარიბჭე. ეკლესია არაერთგზის არის გადაკეთებული, რამაც მნიშვნელოვნად შეცვალა ინტერიერი. ეკლესიის გარშემო აკლდამები, სხვადასხვა ნაგებობათა ნაშთები და გვიანი შუა საუკუნეების ორსართულიანი სამრეკლოა შემორჩენილი. ლომისის ეკლესიაში ინახება დიდი სანესო რკინის ჯაჭვი. მისი ნივთები ქვემო მლეთის ეკლესიაშია დაცული. ლომისა მთიულეთისა და ქსნის ხეობის უპირველესი სალოცავი იყო. აქვე წყდებოდა ბევრი მნიშვნელოვანი საკითხი. ამჟამად ეკლესია მოქმედია. “ლომისობას” აღდგომიდან მეშვიდე კვირას ზეიმობენ.

შოში მონასტერი

შოში მონასტერი მდებარეობს მცხეთიდან 9 კმ-ის მოშორებით, მტკვრის

მარცხენა ნაპირზე, სხალტის ქედის სამხრეთ კალთაზე. მონასტერი დაარსდა VI საუკუნის შუა წლებში ერთ-ერთი ასურელი მამის წმ. შიოს მიერ, რომელიც გამოქვაბულში ცხოვრობდა (აქედანაა სახელწოდება “შოში მონასტერი”).

მონასტრის უძველესი ნაგებობაა წმ. იოანე ნათლისმცემლის გუმბათიანი, ნახევრად გამოქვაბული ეკლესია (560-570 წწ.), რომელიც ჯერ კიდევ წმ. შიოს სიცოცხლეში იყო აშენებული. 1010-1033 წლებს შორის კათოლიკოსმა მელქისედეკ I-მა ეკლესიაში გააკეთებინა კანკელი, რომლის ქვაზე კვეთილობა და რელიეფები შუა საუკუნეების ქართული სკულპტურის საუკეთესო ნიმუშია (ახლა თბილისში, ხელოვნების სახ. მუზეუმში). ტაძარს XI და მომდევნო საუკუნეების ეგვიპტელები და სამრეკლო მიაშენეს. 1103-1123 წწ-ში, წმ. მეფე დავით აღმაშენებელმა, ააგო ღმრთისმშობლის მიძინების აგურის გუმბათიანი ტაძარი; 1678 წელს იგი სამნავიან ბაზილიკად გადააკეთეს, ხოლო XVIII საუკუნეში ტაძარს მიაშენეს



ზედაზნის მონასტერი

სათავდაცვო კოშკი. ორთავე ეკლესია XX საუკუნის დასაწყისში ნ. ანდრეევმა და გ. ზაზიაშვილმა მოხატეს.

მონასტრის კარიბჭესთან ე.წ. “ცრემლის წყარო” წმ. შიოს “ცხოვრებაში” მოხსენებული. მისი არქიტექტურული გაფორმება 1901 წელს განეკუთვნება. მონასტრიდან 1 კმ-ის დაშორებით, სამხრეთ-აღმოსავლეთით, მთის წვერზე, ჯვრის ამალეების პატარა დარბაზული ეკლესიაა, რომლის ინტერიერში XIII ს-ის მოხატულობაა.

ამჟამად აქ მამათა მონასტერია დაფუძნებული. სავანის სინმინდე წმ. შიოს საფლავია (ხსენების დღეები 20 და 22 მაისი).

ზედაზნის მონასტერი

ზედაზნის მონასტერი გაშენებულია მდ. არაგვის მარცხენა ნაპირზე, საგურამოს ქედის წვერზე, მცხეთიდან 8 კმ-ით ჩრდილო-აღმოსავლეთით. სახელწოდება ზედაზნი (ზედა ზადენი) მომდინარეობს ქართველთა უძველესი წარმარ-

თული ლეგენდების სახელიდან. მონასტერი დაარსებულია VI საუკუნეში ერთ-ერთი ასურელი მამის, წმ. იოანე ზედაზნელის მიერ, რომელიც აქვეა დაკრძალული. მის საფლავზე აიგო დარბაზული ეკლესია, 760-770 წლებში კათალიკოს კლემენტოსის აშენებულ წმ. იოანე ნათლისმცემლის ბაზილიკაში მოაქციეს. IX საუკუნეში ეკლესიას კარიბჭე მიაშენეს. XVIII საუკუნეში დომენტი კათოლიკოსმა კარიბჭეს დააშენა აგურის სამრეკლო და ეკლესია განაახლა. ამავე დროისა ბერთა საცხოვრებელი სენაკი და გალავნის ნაშთიც. XIX ს-ში ეკლესია კვლავ შეუკეთებია წმ. ეპისკოპოს ალექსანდრე ოქროპირიძეს. შემორჩენილი მხატვრობის ფრაგმენტები XVII საუკუნის უნდა იყოს.

ამჟამად მონასტრის ტერიტორიაზე ბერები სახლობენ. მონასტრის სინმინდეები წმ. იოანეს საფლავია (ხსენების დღე - 25 დეკემბერი) და მისი ლოცვით აღმოცენებული ჭა ბაზილიკის ჩრდილოეთ ნაპირზე.

სამცხე-ჯავახეთი

საქართველოს სამხრეთით უძველესი კუთხეა. ადმინისტრაციული ცენტრი-ქალაქი ახალციხე. ტერიტორიაზე მრავალი არქეოლოგიური ძეგლია აღმოჩენილი. იგი ტბებით ყველაზე მდიდარი მხარეა მთელ საქართველოში და ტბების სამფლობელოსაც ეძახიან. გადმოცემით, მესხეთის მკვიდრია საქართველოს უდიდესი პოეტი, გენიალური შოთა რუსთაველი. მხარე ცნობილია სამკურნალო ბორჯომ-ბაკურიანის საკურორტო ზონითაც. ზამთარი ცივი და მცირე თოვლიანია, ხოლო ზაფხული ხანგრძლივი და თბილი. ჰაერის საშუალო ტემპერატურა -3 გრადუსიდან +9 გრადუსამდე მერყეობს. სამცხე-ჯავახეთი მდიდარია ძალზედ გამორჩეული ქრისტიანული ძეგლებით, რომლებიც მნახველზე წარუშლელ შთაბეჭდილებას ტოვებს.

განსაკუთრებით გამოირჩევა არქიტექტურული თვალსაზრისით ფოკას, საფარისა და ზარზმის ეკლესიები; ხოლო ვარძიის კლდეში ნაკაფი ქალაქი ცნობილია თავისი ისტორიული მნიშვნელობითაც და მის ეკლესიაში დაცული მაღალმხატვრული ფრესკებით.



“თამარ მეფე და მეფე გიორგი III”
ვარძიის ფრესკები



ვარძია

ვარძია

ისტორიულ ჯავახეთში, ასპინძიდან 30 კმ-ში, მტკვრის მარცხენა ნაპირზე, კლდეში ნაკვეთი XII ს-ის ქალაქი-მონასტერი ვარძია მდებარეობს, რომელსაც კლდის არქიტექტურის არა მხოლოდ ქართულ, არამედ მსოფლიო ისტორიაში, გამორჩეული ადგილი ეთმობა. ვარძიის აგება დაკავშირებულია წმ. თამარ მეფის მამის - მეფე გიორგი III-ისა და თავად თამარის სახელთან. კომპლექსი გამოკვეთილია კლდის 500 მ-იან გრძელ ზოლში 13 იარუსად. მასში 600-ზე მეტი ქვაბულია განთავსებული. კომპლექსი უზრუნველყოფილი იყო წყალგაყვანილობის სისტემით და სასმელი წყლით. აქ განსხვავებული დანიშნულების ოთახებიც გვხვდება: ე.წ. “აფთიაქი”, “თამარის დარბაზი”, “სალხინო”, “სატრაპეზო” “საჯინიბო” და სხვა. ვარძიის მთავარ ნაგებობას ღვთისმშობლის მიძინების დარბაზული ეკლესია წარმოადგენს. მისი XII-XIII ს-ეების მიჯნის მშენებელი მხატვრობა რელიგიურ სიუჟეტების გვერდითაა



ვარძია

მოცემული თამარ მეფისა და მისი მამის, გიორგი მეფის პორტრეტებსაც მოიცავს. ვარძიის ძველადვე დაზიანებულ კომპლექსში მხოლოდ ორი მინისზედა ნაგებობა იყო: ორსართულიანი სამრეკლო, რომლისგან დღეს მხოლოდ პირველი სართულია დარჩენილი, და მთავარი

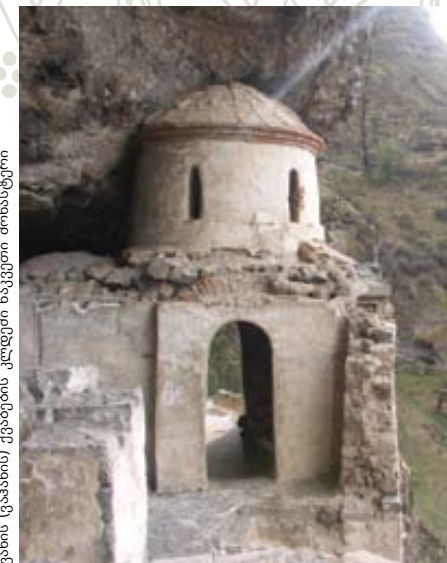


ფოკის დედათა მონასტერი

ეკლესიის სტოა-კარიბჭე (ორივე - XIII ს.). მნიშვნელოვანია ანანურის დასახლება, რომლის კლდეში ნაკვეთი X ს-ის ეკლესიაშიც XIII და XIV საუკუნეების შესანიშნავი კედლის მხატვრობაა შემორჩენილი. ამჟამად ვარძიაში მამათა მონასტერია.

ფოკა

ისტორიულ ჯავახეთში, ფარანის ტბის ნაპირზე, სოფელი ფოკაა გაშენებული რომელიც, პირველად IV ს-ში კასტორიუსის რუკაზეა ნახსენები. სწორედ ამ ადგილას შეისვენა საქართველოში ქრისტიანობის საქადაგოდ შემოსულმა წმინდა ნინომ. სოფლის ცენტრში XI საუკუნის წმინდა ნინოს სახელობის დარბაზული ეკლესიაა, 1030-1040-იან წლებში, ქართლის კათალიკოსის, იოანე ოქროპირის დაკვეთით იყო “ქართლისა ბანაქასალარის”, (საგარაუდოდ, “ხუროთმოძღვართუხუცესი”) მიქელის მიერ აგებული. ეკლესიის ფასადებზე, ღიბების მოჩარჩოება შესანიშნავი ორნამენტითა და ლაპიდარული წარწერებით არის შემკული. ამჟამად აქ



ვანის (ვაჰანის) ქვაბულის კლდეში ნაკვეთი მონასტერი

საქართველოს პატრიარქის რეზიდენცია და მოქმედი დედათა და მამათა მონასტრებია.

ვანის (ვაჰანის) ქვაბულის კლდეში ნაკვეთი მონასტერი

სამონასტრო კომპლექსი მდებარეობს მტკვრის მარჯვენა ნაპირზე, ვარძიის სიახლოვეს და შედგება 16 იარუსად განლაგებული 200 გამოქვაბულისგან, მათ შორის რამდენიმე ეკლესია. უადრესი სადგომები VIII ს-ით თარიღდება. საკულტო ნაგებობათაგან გამორჩეულია XI საუკუნის დამდეგის, წმ.გიორგის სახელობის კლდეში ნაკვეთი გუმბათიანი ეკლესიის ნაშთი, რომელსაც ჰქონია ორსართულიანი სამარხი ეგვტერი, ქვიტკირის კარიბჭე, საძლე, მოჩუქურთმებული კანკელი. საყურადღებოა ზედა ტერასაზე ჩაშენებული მცირე გუმბათოვანი ეკლესია, რომლის კედლებზე მეღვთისმშობლის შესრულებული XV-XVI სს. მრავალრიცხოვანი ნახატები და მხედრული წარწერები არის დაცული,



საფარა

მათ შორის „ვეფხისტყაოსნის“ ერთ-ერთი სტროფიც იკითხება. ვანის ქვაბები, ისევე როგორც ვარძია, სამეფო საკუთრებას წარმოადგენდა და რეგიონის ერთ-ერთი სასულიერო - მნიშვნელოვანი ცენტრი იყო.

საფარა

საფარის მონასტერი მდებარეობს ახალციხიდან 10-12 კმ-ს დაშორებით, სოფ. ღრელის სიახლოვეს, ხეობის სიღრმეში. მონასტერი სამცხის მფლობელ – ციხის-ჯვარელ-ჯაყელთა ერთ-ერთი რეზიდენცია და საგვარეულო საძვალე იყო. გალავნით შემოსაზღვრულ ანსამბლში შედის X საუკუნის. მიძინების დარბაზული ეკლესია, XI საუკუნის მცირე სამლოცველო გალავანში, XIII-ს წმ. საბას გუმბათიანი ეკლესია, XIII-XIV საუკუნეების სამრეკლო და სასახლე, XIV-XVI სს. წმ. გიორგის სახელობის ეკლესია, სამლოცველოები და კოშკების ნანგრევები.

მიძინების ეკლესიაში დაცული იყო XI საუკუნის რელიეფური ქანდაკებები



შემკული შესანიშნავი კანკელი (ამჟამად ხელოვნების სახელმწიფო მუზეუმში).

მთავარი, წმ. საბას ეკლესია ჯვარგუმბათოვანი ნაგებობაა, ფასადები უხვად და მდიდრულად არის მოჩუქურთმებული. მრავლადაა ლაპიდარული წარ-



ზარზმა

წერებიც, რომელთაგან ერთ-ერთზე ხუროთმოძღვრის სახელია დაცული – ფარესასძე. ეკლესიის ინტერიერი მთლიანად არის დაფარული თანადროული კედლის მხატვრობით, რომელიც ქართული მონუმენტური მხატვრობის მნიშვნელოვან ნიმუშს წარმოადგენს. გარდა რელიგიური სიუჟეტებისა, ფრესკებზე გამოსახულნი არიან სამცხის ათაბაგები. ჯაყელთა პორტრეტები არის მიძინების ეკლესიაშიც. ორსართულიანი სამრეკლოს I სართულზე მოხატული სამლოცველო და სამარხია, რომელიც ჯაყელების მსახურთუხუცესს, ლასურისძეს ეკუთვნოდა. ჩრდილოეთ კედელზე ამ ოჯახის წევრთა პორტრეტებია გამოსახული.

ამჟამად საფარა მოქმედი მამათა მონასტერია.

ზარზმა

ზარზმის მონასტერი მდებარეობს ქვაბლიანის ხეობაში, სოფ. ზარზმაში. მონასტრის დაარსება უკავშირდება VIII

საუკუნეში მოღვაწე წმ. სერაპიონ ზარზმელს, თუმცა ადრეული ნაგებობებიდან არაფერია შემორჩენილი. ამჟამად მონასტერი შედგება გუმბათიანი ტაძრის, სამრეკლოსა და რამდენიმე მცირე ზომის დარბაზული ეკლესიების ნაშთისგან. ყველაზე ძველი სამრეკლოს გვერდით მდებარე სამლოცველოს არქიტრაფის ქვაზე დაცულია X საუკუნის დასასრულის წარწერა. მთავარი ნაგებობა XIII- XIV საუკუნეების, მაღალი მხატვრული ღირებულების მქონე მიძინების (ადრე - ფერისცვალების) ჯვარ-გუმბათიანი ტაძარია. ტაძრის ინტერიერში მრავალფენოვანი მხატვრობაა, რომელიც ტრადიციული სიუჟეტების გვერდით XIV და XVI საუკუნის ისტორიული პირობების პორტრეტებს მოიცავს. ტაძრის თანადროული სამრეკლო, რომლის ფასადები მდიდრულადაა გაფორმებული, XVI საუკუნეში ზარზმის მფლობელების, ხურციძეების მიერ იყო განახლებული.

ამჟამად აქ მოქმედი მამათა მონასტერია.



კახეთი

მხარე აღმოსავლეთ საქართველოში, კახეთი მევენახეობისა და მეღვინეობის ერთ-ერთი უძველესი კერაა. აქ ვაზის 80-მდე ჯიშია გავრცელებული. მეღვინეობის ისტორია ჩვ. წ. აღ-მდე III-II ათასწლეულში იწყება. კახეთი ცნობილია კულტურის ძეგლთა სიმრავლითაც. კახეთი ჰავისა და ლანდშაფტის მრავალფეროვნებით გამოირჩევა. აქ გვხვდება როგორც სუბტროპიკული, ისე სტეპური ბუნება. საშუალო ტემპერატურა ზამთარში + 14, ხოლო ზაფხულში + 23 +25.

კახეთი განსაკუთრებით მდიდარია ადრექრისტიანული ხუროთმოძღვრების ძეგლებით, მაგ. ნეკრესი, გურჯაანის ყველანაშინაძე, ძველი შუამთა, ასევე განვითარებული და გვიანი შუა საუკუნეების ნაწარმოებებით: ალავერდი, იყალთო, გრემი, ახალი შუამთა; ხოლო დავით გარეჯის კლდეში ნაკაფი მონასტრები და მათი შემამკობელი უნიკალური ფრესკები საქვეყნოდ არის ცნობილი.



ახალი შუამთა



ახალი შუამთა

ახალი შუამთის სამონასტრო კომპლექსი, გაშენებულია თელავიდან რამდენიმე კმ-ის მოშორებით, შუამთის ტყეში. 1540-იან წლებში იგი დააარსა ლევან კახთა მეფის მეუღლემ, თინათინმა. მისი აგებულია გალავნის შიგნით მდგომი ხახულის ღმრთისმშობლის გუმბათიანი ტაძარი და ოთხსართულიანი სამრეკლო, სადაც უცხოვრია 1550 წლისთვის აქ მონაზვნად აღკვეცილ თინათინს. საუკუნის ბოლოს მის ასულს, თეკლე მონაზონს ეკლესიისთვის ეგვტერი მიუშენებია. გარედან თაღებითა და ჯვრებით მორთული ეკლესიის ინტერიერის კედლებს თანადროული მოხატულობა ფარავს, სადაც გარდა ტრადიციული სიუჟეტებისა თინათინ დედოფლისა და ლევან მეფის გამოსახულებებია დაცული. მონასტერში აღდგენითი სამუშაოები XVIII და - დამამახინჯებელი - XIX საუკუნეებში ჩატარებულა. ამჟამად ეკლესიას დაუბრუნდა პირვანდელი სახე. დღეს, აქ კვლავ დედათა მონასტერია დაფუძნებული.

ბოდბის მონასტერი



ლი. ეკლესიის დღეობა 21 სექტემბერსაა.

ბოდბის მონასტერი

ბოდბის დედათა მონასტერი, ერთ-ერთი უმნიშვნელოვანესი სასულიერო-საგანმანათლებლო და საეპისკოპოსო ცენტრია აღმოსავლეთ საქართველოში. იგი სიღნაღიდან რამდენიმე კმ-ში, ბოდბის ხევში არის გაშენებული. ქართველთა განმანათლებლის, წმ. ნინოს დაკრძალვის შემდეგ ბოდბე სარწმუნოებრივი თვალსაზრისით დაწინაურდა. აქ ადრევე დაარსდა საეპისკოპოსო კათედრა, უპირველესთაგანი კახეთის საეპისკოპოსოებს შორის. ბოდბის ამჟამინდელი ტაძარი წმ. ნინოს საფლავის ეკლესიაა. აგურის ბაზილიკა IX საუკუნეშია აგებული. პატრონები წმ. გიორგი და წმ. ნინოა, რომელთა სახელზე აქ ორი ტრაპეზია, სადაც ადრეც და ახლაც სრული ლიტურგია სრულდებოდა. არაერთგზის დაზიანებული ეკლესია 1823 წელს საფუძვლიანად შეკეთდა და მოიხატა მიტროპოლიტ იოანე მაყაშვილის თა-

ალავერდი



ოსნობით. მისი აშენებული სასახლე XIX საუკუნის მეორე ნახევრის სამონასტრო შენობაშია მოქცეული. 1862-1885 წლებში აიგო სამსართულიანი სამრეკლო. ბოლო რესტავრაციის შედეგად, ტაძარმა დაიბრუნა თავისი თავდაპირველი სახე. მონასტერთან ორი წყაროა, ერთ-ერთი, ჩრდილოეთით განთავსებული, "წმ. ნინოს წყაროდ" იწოდება - მას ნაკურთხი წყლის ძალა და სამკურნალო თვისებები აქვს. XIX საუკუნის ბოლოდან ბოდბეში დედათა მონასტერი მოქმედებს. ტაძარში ღმრთისმშობლის სასწაულმოქმედი ხატიც ასვენია, ეკლესიის დღეობა კი - 27 იანვარია.

ალავერდი

ალავერდის წმ. გიორგის ტაძარი მდებარეობს ახმეტის რაიონში, ალაზნის ველზე, მდინარის მარცხენა ნაპირზე. როგორც ჩანს, მის ადგილას წარმართული სალოცავი ყოფილა. VI საუკუნეში ერთ-ერთ ასურელ მამას, წმ. იოსებ ალავერდელს აქ ეკლესია აუგია, ხოლო

XI საუკუნის პირველ მეოთხედში, კახთა მეფის, კვირიკეს დაკვეთით ამავე ადგილას, საქართველოში ერთ-ერთი უდიდესი გუმბათიანი საკათედრო ტაძარი აღიმართა. ტაძრის მონუმენტური ფასადები კახური არქიტექტურისთვის დამახასიათებელი სისადავით არის გაფორმებული. ინტერიერში დაცულია XI, XV-XVI, XVII საუკუნეების მონუმენტური მხატვრობის ფრაგმენტები. XVII-XVIII საუკუნეების გალავნით გარშემორტყმულ ტაძრის ტერიტორიაზე სხვადასხვა დროისა და დანიშნულების შენობებია შემორჩენილი: XVI საუკუნის ეპისკოპოსის სასახლე, XVII საუკუნის კახეთში ირანის შაჰის ნაცვლის, ფეიქარ ხანის სასახლე, ასევე სპარსთა ბატონობის დროინდელი სხვადასხვა ნაგებობები - მარანი, სამრეკლო, აბანო და სხვა. ალავერდი ყველაზე მაღალია საქართველოს ძველ ტაძართა შორის. საუკუნეთა მანძილზე იგი მნიშვნელოვანი სასულიერო-კულტურული და საგანმანათლებლო ცენტრი იყო. აქ მოღვაწეობდნენ ცნობილი ქართველი მწიგნობარნი, კალიგრაფები. ტაძარში



დავითგარეჯა

დაკრძალულია მისი დამაარსებელი, წმ. იოსებ ალავერდელი (ხსენების დღე - 20 მაისი), იგი კახეთის მეფეთა საძვლესაც წარმოადგენს; ტრაპეზს ქვეშ XVII საუკუნეში წმ. ქეთევან დედოფლის ნაწილები დაფლეს. აქ 28 სექტემბერს ყოველწლიურად იმართება დღეობა - "ალავერდობა". ამჟამად ალავერდი მოქმედი მონასტერია.

დავითგარეჯა

გამოქვაბულ მონასტერთა გრანდიოზული კომპლექსი შუა საუკუნეების საქართველოს თვალსაჩინო რელიგიურ-კულტურული ცენტრი და მსოფლიოს ერთ-ერთი უდიდესი სამონასტრო გაერთიანებაა. იგი მდებარეობს თბილისიდან სამხრეთ-აღმოსავლეთით, 60-70 კმ-ის მანძილზე, ივრისა და მტკვრის აუზის გამყოფი მთების კალთაზე. კომპლექსის მცირე ნაწილი ამჟამად აზერბაიჯანის ტერიტორიაზეა მოხვედრილი. 25 კმ-ზე გაშლილი მონასტრები VI საუკუნეში, "ასურელ მამათაგან" ერთმა წმ. დავით

გარეჯელმა დააფუძნა. VI საუკუნიდან მოყოლებული XIX-მდე აქ ყველა დროის ძეგლია შემორჩენილი. უძველესი მონასტერი, მამა დავითის მიერ დაარსებული დავითის ლავრა, მის დროსვე შეიქმნა ე.წ. "დოდო-რქა" და ნათლისმცემელი. მონასტრები - "უდაბნო", ჩიჩხიტური, ბერთუბანი, ქოლაგირი, "წამებულ" და სხვა უფრო გვიანაა დაარსებული. შუა საუკუნეების მანძილზე, თვით XVIII საუკუნის მიწურულამდე აქ არ წყდებოდა სამონასტრო ცხოვრება, სასულიერო და შემოქმედებითი მოღვაწეობა. განსაკუთრებული აყვავების ხანა XI-XIII საუკუნეები იყო, ერთიანი საქართველოს სამეფოს დრო. დავით-გარეჯაში მრავალი ასეული გამოქვაბული-სენაკი, ეკლესია, სამლოცველო და სატრაპეზოა დაცული. გარეჯის მონასტერთა IX-XVIII საუკუნეების მოხატულობები, თავისი მრავალფეროვნებით და მაღალი მხატვრული ღირსებებით უაღრესად მნიშვნელოვანია, როგორც ქართული, ასევე ზოგადად, მსოფლიო მონუმენტური მხატვრობის ისტორიისთვის და გამორჩეუ-



გრემის წმ. მთავარანგელოზთა ეკლესია

ლი მხატვრული ხასიათის მქონე გარეჯის ფერწერული სკოლის არსებობაზე მეტყველებს. დავითგარეჯის მთავარი სინამდევები წმ. დავითის საფლავი, მისი ლოცვით აღმოცენებული, ე.წ. "ცრემლის წყარო", ასევე რწმენისთვის დახოცილი 6000 გარეჯელის ნეშტი. მონასტრის დღეობა - ამაღლების მომდევნო ხუთშაბათია.

ამჟამად მონასტერი მოქმედია.

გრემის წმ. მთავარანგელოზთა ეკლესია

ყვარლის რაიონში, ნაქალაქარ გრემის თავზე, მცირე ბაქანზე, გვიანი შუა საუკუნეების ქართული ხუროთმოძღვრების ერთ-ერთი საუკეთესო ნიმუში, 1565 წლის გრემის წმ. მთავარანგელოზთა ეკლესიაა აღმართული. ტაძარი აგებულია კახეთის მეფე ლევანის დროს და იგი აქ დაიმარხა კიდეც. თანადროულადვე მოხატულ ეკლესიაში მეფის პორტრეტიც

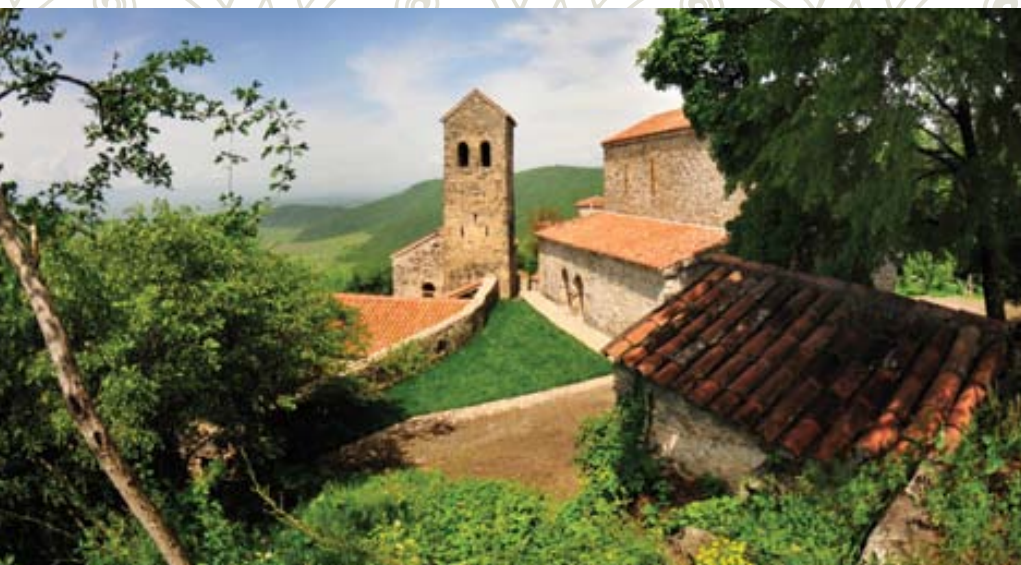


გურჯაანის ყველანაზინდა

არის, წარწერით: "მეფე ლეონ აღმაშენებელი". ეკლესიის გვერდით, ამ მცირე ბაქანზე საცხოვრებელი კოშკია აღმართული. ტაძრის და კოშკის ერთიანობა, კომპოზიციურ-მხატვრული მთლიანობა, დაუვინყარ მხატვრულ ეფექტს ქმნის. ამ ანსამბლის ძირში კახეთის სამეფოს მაშინდელი დედაქალაქის ნანგრევებია შემორჩენილი - აბანო, სავაჭრო რიგები (ქულბაქები), რამდენიმე ეკლესია და ა.შ. ამჟამად მოქმედი ეკლესიის დღეობა - 21 ნოემბერია.

გურჯაანის ყველანაზინდა

გურჯაანის „ყველანაზინდის“ VIII საუკუნის ორგუმბათიანი ეკლესია გურჯაანიდან ორიოდ კილომეტრით არის დაშორებული და კახეთის ხეობაში, მთის ფერდზეა აღმართული. აქ ორიგინალურ კომპოზიციადაა შერწყმული სამნავიანი და სამეკლესიანი ბაზილიკების გეგმა და ცენტრალურ ნავზე, ერთ გრძივ ღერძზე დადგმული, ორი გუმბათი. გურჯაანის „ყველანაზინდის“ ხუროთმოძღვარი გაბე-



ნეკრესის მონასტერი

დული, მოაზროვნე შემოქმედი იყო, რომელიც არ უშინდებოდა მხატვრული, მათ შორის ფასადის გაფორმების ამოცანის სირთულეს და სრულიად უჩვეულო გადაწყვეტა შემოგვთავაზა. ამჟამად აქ მამათა მონასტერია.

ნეკრესის მონასტერი

სოფელ შილდის მახლობლად, ყვარლიდან რამოდენიმე კმ-ის მანძილზე, ტყით დაბურული მთის ფერდობზე, ნეკრესის მონასტერია გაშენებული. საუკუნეთა მანძილზე ის მძლავრ ქრისტიანულ კერას და ეპარქიის ცენტრს წარმოადგენდა. კომპლექსი შედგება სხვადასხვა დროისა და დანიშნულების, მხატვრულ-ისტორიული თვალსაზრისით უაღრესად მნიშვნელოვანი ნაგებობებისგან. აქ არის დაცული IV საუკუნის საქართველოში ერთ-ერთი ყველაზე ადრეული, მინიატურული ქრისტიანული სამლოცველო; VII საუკუნის სამეკლესიანი ბაზილიკა, რომელშიც XVI საუკუნის კედლის მხატვრობა შემონახული (მოხატულობის დამკვეთი კახეთის

მეფე ლევანი იყო); თავისებური გეგმის მქონე, IX საუკუნის გუმბათიან ეკლესია; ასევე IX საუკუნის საეპისკოპოსო სასახლე, XVI საუკუნის კოშკი, მარანი, სატრაპეზო, ბერთა სენაკები, მცირე სამლოცველოები და გვიანი ხანის სხვადასხვა ნაგებობანი. ამჟამად მამათა მონასტერი კვლავ მოქმედია. მონასტრის დღეობა - 12 დეკემბერსაა.

იყალთო

იყალთოს სამონასტრო კომპლექსი თელავის ჩრდილოეთით, 7-8 კმ-ის მანძილზეა გაშენებული. იგი დაარსებულია ერთ-ერთი ასურელი მამის, წმ. ზენონის მიერ VI საუკუნეში. საუკუნეთა მანძილზე იგი ქართული კულტურის, სულიერების და განათლების მძლავრი კერა იყო. გადმოცემის თანახმად, აქ დაარსდა უმაღლესი სკოლა - აკადემია, სადაც ცნობილი ქართველი ფილოსოფოსი წმ. არსენი იყალთოელი მოღვაწეობდა (XI-XII სს.). არქეოლოგიური გათხრების შედეგად აღმოჩნდა, რომ აკადემიის შენობის ირ-



იყალთო



ძველი შუამთა

ბაზული ეკლესია. ამჟამად, მონასტრის ეკლესიები მოქმედია. აქ განისვენებენ წმ. ზენონ (ხსენების დღე - 20 მაისი) და წმ. არსენი (ხსენების დღე - 19 თებერვალი) იყალთოელები.

ძველი შუამთა

ძველი შუამთის მონასტერი მდებარეობს კახეთში, დაბურულ ტყეში, თელავიდან 7 კმ-ის მანძილზე. მონასტრის ნაგებობებიდან ამჟამად შემონახულია V საუკუნის სამნავიანი ბაზილიკა და VII საუკუნის მცხეთის ჯვრის ტიპის ორი გუმბათიანი ეკლესია. სამივე ნაგებობისთვის, კახეთის ტრადიციით, სამშენებლო მასალად ძირითადად რიყის ქვა და მცირე რაოდენობით, შირიმია გამოყენებული. მიუხედავად იმისა, რომ XVI საუკუნის შემდეგ მონასტერი აღარ ფუნქციონირებდა, ეკლესიებმა მნიშვნელოვანი დანაკარგებისა და გადაკეთებების გარეშე მოაღწია ჩვენ დრომდე. ძველი შუამთა, ადრე შუა საუკუნეების ქართული ხუროთმოძღვრების ერთ-ერთი მნიშვნელოვანი ნიმუშია.

– სახელოსნო, სამჭედლო, მარანი, და სხვა სამეურნეო ნაგებობები. მონასტრის ტერიტორიაზე განთავსებულია სამი ეკლესია, ეკლესიათაგან მთავარი არის VIII-IX საუკუნეების ჯვარგუმბათოვანი “ღვთაების” ტაძარი, XIX საუკუნეში გადაკეთებული და ძველი ეკლესიის ადგილზე აშენებული. სამების მცირე ეკლესიაში, მნიშვნელოვანი გადაკეთებების მიუხედავად, შემორჩენილია VI საუკუნის გუმბათოვანი ეკლესიის ნაწილები. და ბოლოს, აქ დაცულია განვითარებული შუა საუკუნეების “ყველაწმინდის” დარ-

იმერეთი

დასავლეთ საქართველოს ერთ-ერთი ისტორიულ-გეოგრაფიული მხარეა, მისი მთავარი ქალაქია ქუთაისი. იმერეთი გამოირჩევა თავისი მდიდარი სულიერი, სამეურნეო და მატერიალური კულტურით. აქ შეგიძლიათ მოინახულოთ სათაფლიის და აჯამეთის განსაცვიფრებელი დაცული ტერიტორიები. იმერეთში ზღვის სუბტროპიკული ჰავა გავრცელებული. ზამთარი თბილია, ზაფხული - ცხელი. ჰაერის წლის საშუალო ტემპერატურა 11-15 გრადუსია. ზემო იმერეთის ჰავა ზღვის ნოტიო სუბტროპიკულია, ზამთარი აქ შედარებით ცივი და უხვნალექიანია.

იმერეთში შემონახული ქართული ქრისტიანული ხუროთმოძღვრების ისეთი შედევრები, როგორიცაა ბაგრატის ტაძარი და გელათის მონასტერი, რომლებსაც არანაკლები ისტორიული მნიშვნელობა აქვთ; ხოლო უბისას ეკლესია განთქმულია ბრწყინვალე ფრესკებით. მონამეთას მონასტერი კი ქართული ეკლესიის მარტივლთა რელიკვიებს ინახავს.





ბაგრატის ტაძარი

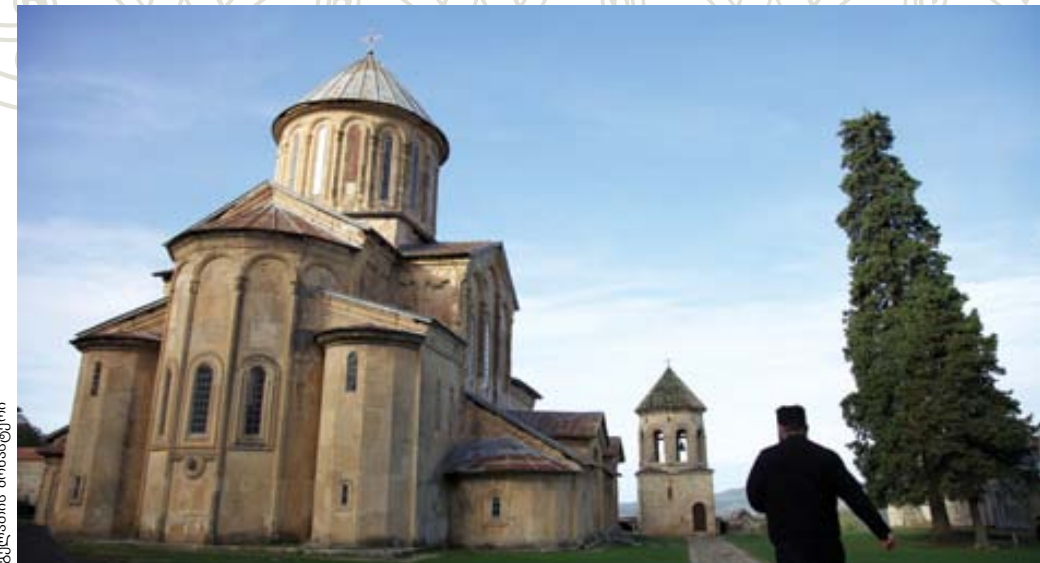
ბაგრატის ტაძარი

“ბაგრატის ტაძარი” სახელით ცნობილი ღმრთისმშობლის მიძინების ჯვარ-გუმბათოვანი ტაძარი ქუთაისში, რიონის მარცხენა ნაპირზე აღმართულ არქიელის გორაზე დგას. მისი სახელწოდება „ბაგრატი“ ტაძრის აღმშენებელი მეფის, ბაგრატ III-ს (975-1014) სახელთან არის დაკავშირებული. ტაძარი X-XI სს მიჯნაზეა აგებული. ერთ-ერთი წარწერის თანახმად მისი იატაკი 1003 წელს დაუგიათ, თუმცა სამუშაოები 1008 წლამდე გაგრძელდა. 1030-იან წლებში ტაძარს დასავლეთიდან და სამხრეთიდან კარიბჭეები მიუშენეს. ბაგრატის ტაძრის ფასადები შემკულია ქვაზეკვეთილი ჩუქურთმით, სამხრეთ ფასადზე ერთმანეთისკენ მიბრუნებული ორი ჰორელიეფური თავია. მრავალფეროვნებითა და მაღალი ოსტატობით გამოირჩევა კარიბჭეთა სვეტების სკულპტურული გაფორმება. ბაგრატის ერთ-ერთი უდიდესი ქართული ეკლესიაა. ტაძრის სამხრეთ-დასავლეთით XVIII საუკუნის სამრეკლო დგას.

ტაძარი ჯერ 1692 წელს დაზიანდა, როცა თურქებმა ის ააფეთქეს, რის შედეგადაც ჩამოინგრა გუმბათი და კამარები და შემდეგ 1770 წელს ქუთაისის ციხის თურქთაგან განთავისუფლების დროს. ბაგრატის ტაძრის რესტავრაცია რამდენჯერმე განხორციელდა 1952-1994 წლებში. დღევანდელი სახე მან 2009-2012 წლებში ჩატარებული სარესტავრაციო სამუშაოების შემდეგ მიიღო - აღდგა კედელ-კამარები, გადაიხურა გუმბათით.

გელათის მონასტერი

გელათის მონასტერი სოფ. გელათის განაპირას, მთის თავზე მდებარეობს. მონასტერი წმ. მეფე დავით IV აღმაშენებელმა 1106 წელს დააარსა. მანვე დააფუძნა გელათში აკადემია, მწიგნობრობის ცენტრი. 1510 წელს გელათი თურქებმა გადაწვეს. იმერეთის მეფემ ბაგრატ III-მ (1510-1565) მონასტერი მალევე აღადგინა, აქ ჯერ საეპისკოპო დააფუძნა, ხოლო შემდეგ ბიჭვინტიდან საკათალიკოსო კათედრა გადმოიტანა. ქვის



გელათის მონასტერი

გალავნით შემოზღუდული სამონასტრო კომპლექსი რამდენიმე ნაგებობას აერთიანებს. მთავარი ღმრთისმშობლის შობის ჯვარ-გუმბათური ტაძარი 1106-1130 წწ-ია აგებული. XII-XIII სს-ის განმავლობაში მას სახრეთიდან და ჩრდილოეთიდან კარიბჭეები და ეგვტერები მიუშენეს. ტაძრისა და მისი მინაშენების ფერწერული ანსამბლის უმეტესი ნაწილი XVI და XVII საუკუნეებშია შესრულებული იმერეთის მეფეთა, გენათელ ეპისკოპოსთა და დასავლეთ საქართველოს კათალიკოსთა თაოსნობით. თავდაპირველი მოხატულობიდან მხოლოდ რამდენიმე ფრაგმენტი შემორჩა: საკურთხევის აფსიდის კონქის ბრწყინვალე მოზაიკა (1125-1130) - მთავანგელოზთა შორის გამოსახული ჩვილი ღმრთისმშობელი, რომელიც თავისი მხატვრული დონით საუკეთესო ბიზანტიურ მოზაიკებს უტოლდება და ნართექსის მოხატულობა (1125-1130). ტაძრის სხვადასხვა ნაწილებში XIII და XIV საუკუნეების მოხატულობის ფრაგმენტებია შემორჩენილი. აღსანიშნავია, რომ ტაძარში მეფეთა და სასულიერო პირთა არა ერთი

პორტრეტი შემონახული, მათ შორის XVI საუკუნის მოხატულობაზე იმერეთის მეფეთა რიგში გამოსახული დავით IV აღმაშენებელიც ეკლესიით ხელში.

მთავარი ტაძრის აღმოსავლეთით დგას XIII საუკუნის შუა ხანებში აგებული წმ. გიორგის ჯვარ-გუმბათიანი ეკლესია, რომელიც ღმრთისმშობლის ტაძრის ოდნავ სახეცვლილ ასლს წარმოადგენს. ეკლესიის მოხატულობა XVI საუკუნეშია შექმნილი კათალიკოს ევდემონ I ჩხეტიძისა და იმერეთის მეფის გიორგი II დაკვეთით.

ღმრთისმშობლის ტაძრის დასავლეთით წმ. ნიკოლოზის ორსართულიანი ეკლესია (XIII საუკუნის ბოლო), ჩრდილო-დასავლეთით XIII საუკუნის II ნახევარში აგებული სამსართულიანი სამრეკლო (მისი პირველ სართულზე წყაროა) დგას. უფრო დასავლეთით მდებარე მოზრდილ ნაგებობაში გელათის აკადემია უნდა ყოფილიყო განთავსებული. მონასტრის გალავანში ორი შესასვლელი კარიბჭეა.

მონასტერი



სამხრეთ კარიბჭეში დავით აღმაშენებელი დასაფლავებული.

გელათის მონასტერი ქართველ მეფეთა საგვარეულო და დასავლეთით საქართველოს კათალიკოსთა და გენათელ ეპისკოპოსთა საძეაღე იყო.

მონასტერი

მონასტერს სამონასტრო კომპლექსი ქუთაისის მახლობლად მდ. წყალნითელას ხეობაში მაღალი კონცხზე დგას და ჰარმონიულად არის შერწყმული გარემოსთან.

გალავნით მოზღუდული მონასტერი ღმრთისმშობლის ხარების გუმბათიან ეკლესიას (1844-1865 წწ.), სამრეკლოს (1846 წ.), ორ კოშკს და ბერთა საცხოვრებლებს (1960 წ.) აერთიანებს. ადრეულ შუა საუკუნეებში აქ ხარების ეკლესია იდგა, რომელიც მურვან ყრუს არაბთა ლაშქარმა დაანგრია (735-737 წწ.). ეკლესიის კრიპტაში ამ ბოლოში მონამეორივად

უბისა



აღსრულებული არგვეთის მთავრები - დავით და კონსტანტინე დაკრძალეს. მოგვიანებით, სავარაუდოდ, ბაგრატ IV-მ (1027-1072) ამ ადგილას მონასტერი ააგო და წმ. მონამეთა ნაწილები მის ეკლესიაში დაასვენა. ამიტომ ეწოდა მონასტერს „მონამეთა“. ბაგრატ IV-ის დროინდელი მცირე ზომის დარბაზული ეკლესია XIX საუკუნის შუა წლებში გააფართოვეს და გუმბათი დაადგეს. სამშენებლო სამუშაეობს ლევან, მოსე და ფილიპე ბერიკაშვილებმა შეასრულეს. მათი მიერაა შესრულებული ეკლესიის ფასადების დეკორატიული გაფორმებაც. საკურთხევის აფსიდის კონქში შემორჩენილი ვედრების ფრესკული კომპოზიცია XV-XVI სს-ით თარიღდება. ლუსკუმა წმ. დავითისა და კონსტანტინეს ნაწილებით ეკლესიის აღმოსავლეთ კედელთან დგას.

უბისა

უბისის მონასტერი სოფელ უბისაში მდებარეობს. მონასტერი გრიგოლ ხანძთელმა დაარსა IX საუკუნეში. ამ პერი-

კაცხის სვეტი



ოდ განეკუთვნება მთავარი წმ. გიორგის სახელობის ცალწავიანი ეკლესია სამი მხრიდან მინაშენებით. (დას. მინაშენი XVI ს-აა). 1141 წელს სვიმონ ჭყონდიდელმა ეკლესიის აღმოსავლეთით ოთხსართულიანი კოშკი - მესვეტის სამყოფელი ააგო. ეზოში მოგვიანებით აგებული სამრეკლოც დგას. მონასტერი რიყის ქვით ნაშენი გალავანითაა შემოზღუდული. უბისა წმ. გიორგის ეკლესიის კედლის მხატვრობით არის სახელგანთქმული. XIV საუკუნის მოხატულობა ე.წ. პალეოლოგოსური სტილის გამორჩეული ნიმუშია და შუა საუკუნეების ქართული მონუმენტური მხატვრობის ერთ-ერთი ბრწყინვალე ნაწარმოები. საუფლო დღესასწაულებთან ერთად აქ წმ.

გიორგის ცხოვრების საკმაოდ ვრცელი ციკლია გადმოცემული. აღსანიშნავია, ქართველი წმინდანის დავით არგვეთელის გამოსახულებაც. უბისა შუა საუკუნეების იმ იშვიათ ძეგლთა რიცხვს მიეკუთვნება, რომელმაც თავის წარწერებში ხუროთმოძღვრის - მავრიკ მშენებელი და მხატვრის - გერასიმე - სახელები შემოგვინახა.

კაცხის სვეტი

კაცხის სვეტი სოფელ კაცხის მახლობლად მდ. კაცხურას ხეობაში მდებარე 40 მ-ის სიმაღლის განცალკავებული კირქვის კლდოვანი მასაა. კლდოვანი სვეტის ძირში ჯერ კიდევ VI საუკუნეში ბუნზე დამყარებული გასხვივებული ჯვარი - ძელი ცხოველი - ამოკვეთეს და აქედან მოყოლებული კაცხის სვეტს ძელი ცხოველის, სვეტი ცხოველის სახელობა მიენიჭა. სვეტის თხემზე მცირე სამონასტრო კომპლექსია, ბერთა მარტოსაყოფელი, სადაც რამდენიმე ბერი ცხოვრობდა. მონასტერი შედგება: მცირე ზომის, სავარაუდოდ წმ. ჯვრის სახელობის შირიმით ქვით ნაშენი X ს-ის დარბაზული ეკლესიის, ნახევრად კლდეში ნაკვეთი სენაკებისა და სამეურნეო სათავსისგან. ეკლესიის ქვეშ კრიპტაა. კაცხის სვეტზე XVI-XVII სს-ში სამონასტრო ცხოვრება შეწყდა და 1997 წლიდან ისევ განახლდა. ნანგრევებად ქცეული ეკლესია გადაიხურა და რესტავრაცია ჩაუტარდა. სვეტის ძირში სვიმონ მესვეტის სახელობის IX-X სს-ის დარბაზული ეკლესია და თანამედროვე სენაკები დგას.



გურია

მზარე მდებარეობს დასავლეთ საქართველოში, შავი ზღვის პირას. ადმინისტრაციული ცენტრი ქალაქი ოზურგეთია. ზღვისპირა რაიონში ჰავა ჭარბტენიან-სუბტროპიკულია, აღმოსავლეთ ნაწილში კი - მთის ნოტიო ჰავაა. გურიის დაბლობებში, ზღვის დონიდან 200 მ-ის სიმაღლემდე ზღვის ნოტიო ჰავაა გავრცელებული. აქ არის როგორც ზღვისპირა, ასევე მთის კურორტებიც და სამკურნალო მინერალური წყალი “ნაბელავიც” მოიპოვება, რომელიც ქვეყნის გარეთაც არის ცნობილი.

გურიაში, სადაც განსაკუთრებით მძვინვარებდა კომუნისტური ათეისტური რეჟიმი, განსაკუთრებული არქიტექტურული ღირებულებისაა შემოქმედის სამონასტრო კომპლექსი, ხოლო აჭის ეკლესიის ფრესკები თავისი დროის მხატვრობის ბრწყინვალე ნიმუშია.





შემოქმედის მონასტერი

შემოქმედის მონასტერი

შემოქმედის მონასტერი ოზურგეთიდან სამხრეთ-დასავლეთით, დაახლოებით 7კმ-ის მოშორებით აღმართულ ბორცვზე მდებარეობს. სამონასტრო კომპლექსში ერთმანეთზე გადაბმული ორი ეკლესია დგას. მათგან ერთი - დიდი ზომის სამნავიანი ბაზილიკაა, აგებული სავარაუდოდ XIV ს-ში და მოგვიანებით გადაკეთებული, მეორე ზარზმის სახელით ცნობილი „გუმბათიანი დარბაზის“ ტიპის ეკლესია 1580 წ-ის ახლო ხანებში ააშენა გურიის მთავარმა ვახტანგ I გურიელმა ზარზმის მონასტრიდან გადმოტანილი ფერისცვალების ხატისა (886 წ.) და სხვა სინამდევების შესანახად მას შემდეგ რაც სამცხე თურქებმა დაიპყრეს (1577 წ.). ამიტომ ეწოდა მას „ზარზმა“. ეკლესიას უფრო გვიანი ხანის გადაკეთების კვალი ატყვია. მონასტრის XVI ს-ის სამრეკლო XIX ს-შია აღდგენილი. ორივე ეკლესიაში შემორჩენილია XVI-XVIII საუკუნეების მოხატულობანი.



ლიხაურის ეკლესია

ლიხაურის ეკლესია

მდინარე აჭისწყლის ხეობაში გაშენებული სოფელი ლიხაური ფეოდალურ ხანაში გურიის საერისთავოს პოლიტიკური ცენტრი იყო. სოფლის ცენტრში ბორცვის წვერზე დღესაც დგას XIII



აჭი

უდაბნოს მონასტერი

გურიაში, ციცაბო კალთაზე, ამ მხარის უძველესი სამონასტრო კომპლექსი დგას. უდაბნოს წმ. იოანე ნათლისმცემლის სახელობის მამათა მონასტრიდან მთელი სამხრეთი გურია იშლება თვალწინ. კლდეში ნაკაფი მონასტრის ეკლესია არქიტექტურული თავისებურებების მიხედვით XIII საუკუნით ათარიღებენ, თუმცა სავარაუდოა, სამონაზვნო ცხოვრება აქ უფრო ადრეც დაწყებულიყო.

აჭი

სოფელ აჭის ცენტრში, პატარა გორაკზე თლილი ქვით ნაშენი წმ. გიორგის სახელობის ცალნავიანი ეკლესია დგას. ის XIII საუკუნის ბოლოს არის აგებული და მოხატული. გარედან ტაძარი ძუნწად არის გაფორმებული, შიგნიდან კი გამორჩეულად ნათელი და ჟღერადი ფერადოვნების საზეიმო მოხატულობითაა შემკული. საუფლო დღესასწაულებთან ერთად აქ წარმოდგენილია წმ. გიორგის ცხოვრების სცენები.



უდაბნოს მონასტერი

საუკუნეში აგებული ღვთისმშობლის სახელობის დარბაზული ეკლესია. მას ერთი მხრიდან იცავს ქვის გალავანი, რომელშიც დატანებულია თლილი ქვით ნაგები სამრეკლო. ეკლესიაში შემორჩენილია XVI საუკუნის მოხატულობის ფრაგმენტები.

სამეგრელო

საქართველოს დასავლეთ მხარეს წარმოადგენს. ადმინისტრაციული ცენტრი ზუგდიდი. უძველეს დროში ლეგენდარული კოლხეთის სამეფო ახლანდელი სამეგრელოს ტერიტორიის უდიდეს ნაწილს მოიცავდა. ამ მხარეში ეძებდნენ ბერძნული მითოლოგიის გმირები ლეგენდარულ ოქროს საწმისს. დღევანდელი ქ. ფოთის ახლოს მდებარეობდა ფაზისი, რომელიც დაარსდა ძვ.წ. VII საუკუნეში და მნიშვნელოვან საპორტო ქალაქს წარმოადგენს. სამეგრელოში მდებარეობს კოლხეთის ეროვნული ნაკრძალი. იგი მოიცავს კოლხეთის ქარბტენიან ტერიტორიებს, ზღვის აკვატორიასა და პალეო-ასტომის ტბას. სამეგრელოს ზღვისპირეთში ნოტიო სუბტროპიკული ჰავაა, აქ ცხელი ზაფხული და თბილი ზამთარი იცის. დაბლობში წლის საშუალო ტემპერატურა +13-19. ჩრდილოეთით, მთების სიმაღლის მატებასთან ერთად, ჰაერის ტემპერატურა კლებულობს.

სამეგრელოში განსაკუთრებული ზეოთმოდგრული ღირებულებების ძეგლებია მარტვილის მონასტერი, ხობის მონასტერი, ხოლო ნალენჯიხის ტაძარს ამკობს ბრწყინვალე ფრესკები. საქართველოს ეკლესიის მრავალი სინამდდე ინახება დადიანების სასახლის მუზეუმში.



ღვთისმშობლის კვართი



მარტვილის კათედრალი

მარტვილის კათედრალი

მარტვილის საეპისკოპოსო ტაძარი რაიონული ცენტრის, მარტვილის მახლობლად მდ. ცხენისწყლისა და აბაშისწყლის შორის მოქცეულ მთაზე დგას. ძველად მარტვილი ჭყონდიდად, რაც დიდ მუხას ნიშნავს, იწოდებოდა აქ აღმართული წარმართული სალოცავის, მუხის გამო. მუხა ანდრია მოციქულმა მოჭრა როცა მეგრელები მოაქცია. გადმოცემის თანახმად მუხის ძირას დაფუძნდა ღმრთისმშობლის სახელობის ტაძრის ტრაპეზი. ტაძარში ინახებოდა წმ. მონამეთა, მარტვილთა ნაწილები. ჭყონდიდის საეპისკოპოსო შუა საუკუნეების ერთ-ერთი მნიშვნელოვანი სარწმუნოებრივი კერა იყო, აქაურ ეპისკოპოსებს ჭყონდიდელი ეწოდებოდა. ღმრთისმშობლის გუმბათიანი ეკლესია „მცხეთის წმ. ჯვრის“ ტიპის ნაგებობათა რიგს მიეკუთვნება და VII საუკუნით თარიღდება, თუმცა მან საუკუნეების განმავლობაში (X, XVI, XVIII-XIX სს.) საგრძნობი ცვლილებები განიცადა. ტაძარი გარედან რელიეფებით

არის შემკული: აღმოსავლეთ და დასავლეთი. ფასადების გამოსახულებები VII საუკუნისაა; კარიბჭის ფრონტონში შემორჩენილი მაცხოვრის გამოსახულება X საუკუნეს მიეკუთვნება. ტაძრის მოხატულობის უმეტესი ნაწილი XVI და XVII საუკუნეებშია შესრულებული, თუმცა ცალკეულ ადგილებში უფრო ადრეული - XIII და XIV საუკუნეების ფერწერის ფრაგმენტებიცაა შემორჩენილი. XVI-XVII სს-ის მოხატულობამ გამორჩეულად საინტერესო კტიტორთა პორტრეტები შემოგვინახა. მონასტრის ეზოში ჩიქვანთა ეკლესიად წოდებული, მცირე ზომის ორსართულიანი გუმბათიანი ეკლესია (XI ს.) და მარტომყოფის „სვეტი“ (XI ს.) დგას. გვიან საუკუნეებში მარტვილი სამეგრელოს მთავართა, დადიანების საგვარეულო საძვალეს წარმოადგენდა.

ხოზის მონასტერი

ხოზის მონასტერი - თავად დადიანთა საგვარეულო სალოცავი და ერთ-ერთი საძვალე - სოფელ ნოჯხევის მახლო-



ხოზის მონასტერი



ხოზის მონასტერი

ნაწილის მომცველი ჯვრით (ახლა ისინი ზუგდიდისა და თბილისის საქართველოს ხელოვნების მუზეუმებშია დაცული).

ღმრთისშობის მიძინების ტაძარი ძველი ეკლესიის ნაფუძნარზეა დამყარებული და XII და XIII-XIV სს-ეების მიჯნის სამშენებლო ფენებს აერთიანებს. ეკლესია არაორდინარული გეგმის უგუმბათო, ჯვრისსახა ნაგებობაა, კუთხეებში სადგომებითა და სამხრეთ-დასავლეთი გარშემოსავლელით. სამხრეთი გალერეის წყობაში VI საუკუნის ბიზანტიური მარმარილოს ფილებია ჩართული.

ტაძრის მთავარი სივრცის მხატვრობა ძირითადად XVII საუკუნისაა, თუმცა არის უფრო ძველი (XIII და XIV სს.) მოხატულობის ცალკეული ნაწილები. სამხ-აღმ. სამლოცველოში ვამეყ დადიანის დაკვეთილი XIV საუკუნის მოხატულობაა. ტაძრის ფერწერული ანსამბლი XIII, XIV, XVII საუკუნეების ისტორიულ პირთა, მოხატულობის მომგებელთა პორტრეტების

ზღად, მაღალი ბორცვის გავაკებულ ადგილას დგას.

ის ცნობილი იყო თავისი რელიქვიებით, მათ შორის ღმრთისმშობლის პერანგით, წმ. მარინესა და წმ. კვირიკეს ნაწილებით, წმ. თამარ მეფის ძელიჭეშმარიტის



ზუგდიდის დადიანების სასახლე

სიმრავლით გამოირჩევა. მონასტრის გალავანში ჩართული სამრეკლოა, რომლის ქვედა სართულში მონასტერში შესასვლელია მოწყობილი. ეზოში ძველი სასახლის ნანგრევებია შემორჩენილი.

ზუგდიდის დადიანების სასახლე

სამეგრელოს მთავართა - დადიანების ზუგდიდის სასახლეში 1921 წელს მუზეუმი გაიხსნა, რომლის ძირითად კოლექციას დადიანთა საგვარეულო არქივი და ნივთები წარმოადგენს. არქიტექტურული კომპლექსი აერთიანებს: ძველი სასახლის ადგილას XIX ს-ის 50 წლებში გერმანელი არქიტექტორის, ედვიგ რაისის პროექტით აშენებულ დედოფალ ეკატერინე ჭავჭავაძე-დადიანის სასახლეს, თავად ნიკო დადიანის XIX საუკუნის 80 წწ-ის (ავტორი რუსი არქიტექტორის ლეონიდ ვასილიევი) სასახლეს და ვლადიკავკასიის ღმრთისმშობლის სახელობის ეკლესიას (XIX ს). არქიტექტურული ანსამბლის



ზუგდიდის დადიანების სასახლე

განუყოფელი ნაწილია მის ირგვლივ არსებული ბოტანიკური ბაღი, რომელიც 1840 წელს ტრეისტიდან მოწვეულმა მეზღვემ, ჯოზეფ ბაბინიმ გააშენა. ზუგდიდის მუზეუმში საქართველოს ერთ-ერთ უმდიდრესი კოლექციაა დაცული. სახელგანთქმულია მუზეუმი თავისი



ნალჩიქის ტაძარი

სინამდვილითაც. აქ ინახება ღმრთისმშობლის კვართი, წმ. გიორგის, წმ. იოანე ნათლისმცემლის, წმ. მარინესა და წმ. კვირიკეს წმინდა ნაწილები.

ნალჩიქის ტაძარი

მაცხოვრის სახელობის ჯვარ-გუმბათიანი ეკლესია სამხრეთი გარშემოსავლით XIV საუკუნეშია აგებული (არსებობს მოსაზრება, რომ ტაძარი XII ს-ში აშენდა, ხოლო XIV ს-ში - აღდგენილია). მოგვიანებით გარშემოსავლელში სამხრეთითა და ჩრდილოეთით მცირე ზომის საძვალე ეგვტერები მოაწყეს. ნალჩიქის ეკლესია თავისი კედლის მხატვრობით არის სახელგანთქმული. ტაძრის ძირითადი სივრცე ოდიშის მთავარმა, ვამეყ დადიანმა კონსტანტინოპოლიდან მოწვეულ მხატვარს - კირ მანუელ ევგენიკოსს მოახატინა (1384-1396). ევგენიკოსს, როგორც ჩანს, ადგილობრივი ოსტატებიც ეხმარებოდნენ. ვამეყ დადიანის პორტრეტი ჩრდილოეთ კედელზეა გა-

მოსახული. მოხატულობა პალეოლოგოსური სტილის ერთ-ერთი ბრწყინვალე ნაწარმოებია და XIV საუკუნის კონსტანტინოპოლური სკოლის გამორჩეული, თან ერთადერთი ზუსტად დათარიღებული ნიმუში. ტაძრის ღია გალერეასა და ეგვტერებში დადიანთა სახლის წევრები და მათთან დაახლოებული პირები არიან დაკრძალულნი, მათივე დაკვეთით არის შესრულებული ამ სათავსოთა მოხატულობები XV, XI და XVII საუკუნეებში და აქ დადიანთა არა ერთი საეტიკორო პორტრეტიცაა შემონახული. ტაძარს გარს უვლის ქვის გალავანი, რომლის ჩრდილო-დასავლეთ კუთხეში სამრეკლოა ჩაშენებული. ეზოში შემორჩენილია დადიანთა სასახლის ნანგრევები.



სვანეთი

ზემო სვანეთი, საქართველოს ყველაზე მაღალმთიანი დასახლებული მხარე, გამორჩეულია თავისი სილამაზით, ბუნებრივ ზონათა მრავალფეროვნებით (წიწვოვანი და ფოთლოვანი ტყეებით დაფარული მთის ფერდობები, ალპური მდელოები და საძოვრები, მყინვარები და მარადიული თოვლით დაფარული მწვერვალები), მინერალური წყლებით, დღემდე შემორჩენილი ძველი წეს-ჩვეულებებითა და მდიდარი ფოლკლორით. მთის ფერდობებსა და ხეობებში განლაგებულ სოფლებში მრავლადაა შემორჩენილი ძველებური კოშკიანი საცხოვრებელი კომპლექსები და ეკლესიები, შესანიშნავად შერწყმული გარემომცველ ბუნებასთან. ეკლესიათა უმრავლესობაში დღემდეა დაცული ხატები და ჯვრები. სვანეთში შემონახული კულტურული მემკვიდრეობის მნიშვნელოვან ნაწილს კედლის მხატვრობა წარმოადგენს, რომელიც გვითვალსაჩინოებს მკაფიოდ ინდივიდუალური მხატვრული სახის მქონე სვანური ფერწერული სკოლის არსებობას (IX-XVII სს.).

ზემო სვანეთში განსაკუთრებული არქიტექტურული მნიშვნელობისაა უშგულის ხუროთმოძღვრული კომპლექსი; თითქმის ყველა სვანურ ეკლესიაში შემონახულია ძალიან მაღალი მხატვრული დონის კედლის მხატვრობის ნიმუშები: ნაკიფარი, კალა, ჟიბიანი, სეტი; ხოლო მესტიის ისტორიულ-ეთნოგრაფიული მუზეუმში მრავალ სინამდვილასა და ქრისტიანული სახვითი ხელოვნების ნიმუშს ინახავს





უშგული

უშგულის არქიტექტურული მემკვიდრეობა

უშგული ისტორიული თემი გახლავთ და კავკასიონის უმაღლესი მწვერვალის შხარას (5068 მ.) ძირას გაშენებულ ოთხ სოფელს აერთიანებს. მისი უდავოდ შთამბეჭდავი ხედი მთელი სვანეთის ერთ-ერთი „საეზიბო ბარათია“. ნაკრძალად გამოცხადებული უშგულის თემი იუნესკოს მსოფლიო მემკვიდრეობის ნუსხაში შედის. ზღვის დონიდან 2400 მ. სიმაღლეზე გაშენებული უშგული ევროპის ერთ-ერთი უმაღლესი დასახლებაა. მის სოფლებში ყველაზე უკეთ შეიგრძნობა სვანეთის შუასაუკუნოვან დასახლებათა ხასიათი - ვიწრო შუკებით, კოშკებიანი საცხოვრებელი კომპლექსებით, ცალკე მდგომი სათავდაცვო კოშკებით, ეკლესიებით და საერთო სათემო შესაკრებელი ადგილით. ამ მხრივ გამორჩეულია სოფ. ჩაჟაში, ისტორიულად უშგულის თემის მთავარი სოფელი, რომლის მაცხოვრის ეკლესიაში უშგულის თემის მთელი საგანძური - X-



სოფელ ნაკოფარის წმ. გიორგის ეკლესია

XIV სს. ჭედური და ფერწერული ჯვარ-ხატები - ინახებოდა. ამჟამად, ჭედურობისა და ხატუნის ყველაზე მნიშვნელოვანი ნიმუშები, ასევე არქეოლოგიური და ეთნოგრაფიული ნივთები, ეკლესიის მახლობლად მდებარე კოშკში გამართულ მუზეუმშია გადატანილი.



სოფელ ლაშთხევის ეკლესია

სოფელ ნაკიფარის წმ. გიორგის ეკლესია

ნაკიფარის წმ. გიორგის სახელობის, დარბაზული ტიპის ეკლესია X საუკუნეშია ნაგები. ფასადის მოხატულობა და რელიეფური შემკულობა აშენების თანადროულია, მისი ინტერიერი კი 1130 წელს, ძალზედ შთამბეჭდავად მოხატა ცნობილმა მეფის მხატვარმა თეოდორემ. განსაკუთრებულ ყურადღებას იქცევს კონქის კომპოზიცია და წმ. გიორგის ცხოვრების ციკლი. ეკლესიაში დაცულ XI-XIII სს-ის ჭედურ ხატებს შორის გამოსარჩევია მოოქროვილი ვერცხლით მოჭედული, XI ს-ის წმ. გიორგის ხატი.

სოფელ ლაშთხევის ეკლესია

ამ სოფელში ორი ეკლესიაა, ლაშთხევის წმ. მთავარანგელოზისა და წმ. გიორგის მთავარანგელოზის ტაძრები, რომლებიც მათში შემორჩენილი, თავისი ეპოქისთვის საინ-



კალას წმ. კირიკის და წმ. ივლიტას ეკლესია

ტერესო კედლის მხატვრობით გამოირჩევა. წმ. გიორგის მთავარანგელოზის ეკლესია (სვანები მას „მხერს“ ეძახიან, რაც მახარებელს ნიშნავს) სოფელ მუხელში მდებარე, ლაშთხევის ცენტრიდან ხელმარჯვნივ, XIV საუკუნის შუა ხანაში მხატვარმა დავითმა მოხატა. მასვე ეკუთვნის ლაშთხევის წმ. მთავარანგელოზთა ეკლესიის საკურთხევის მოხატულობა, ხოლო XIV-XV სს-თა მიჯნაზე შესრულებული ამავე ეკლესიის დარბაზის მხატვრობა რამდენიმე ოსტატის ნახელავია. თანადროულად ერთ-ერთმა მათგანმა ტაძრის ოთხივე ფასადიც მოხატა. აღსანიშნავია, რომ ლაშთხევის საფასადო მხატვრობაში, ტრადიციული სიუჟეტების (ვედრება, წმ. ევსტატეს ნადირობა, წმ. მხედართა გამოსახულებები) გარდა, შეტანილია სცენები „ამირან-დარეჯანიანის“ საგმირო ეპოსიდან. „ამირან-დარეჯანიანის“ სცენები (XVII ს.) აგრეთვე ჩაჟაშის მაცხოვრის ეკლესიის ჩრდილოეთ ფასადზეც იყო გამოსახული.



საოჯგულო ყიზიანის ლვთისმშობლის მიძინების ეკლესია

კალას ნ. კვირიკეს და
ნ. ივლიტას ეკლესია

სოფელ ხესთან მდებარე წმ. კვირიკეს და წმ. ივლიტას ეკლესია (იგივე ლაგურკა), ზემო სვანეთის უდიდესი სალოცავია. ეკლესია X ს-შია ნაგებიდა აქ ადრე სამონასტრო კომპლექსიც იყო. ლაგურკა შესანიშნავი მხატვრობითაა შემკული, რომელიც 1112 წელს შეასრულა ცნობილ-მა მეფის მხატვარმა თევდორემ. მხატვრობა, რომელიც სახარებისეულ სცენათა გარდა, ეკლესიის პატრონ წმინდანთა მარტილობის სცენებსაც შეიცავს, დიდ ზემოქმედებას ახდენს მნახველზე თავისი კლასიკური მონუმენტურობითა და ემოციური გამომსახველობით. ტაძარში ინახება X- XIV სს-ის ჭედური და ფერწერული ხატები, ჯვრები და ა.შ.

სატიკი წმ. გიორგის
ეკლესია

სეგის წმ. გიორგის ეკლესია მესტიის ცენ-



აქტის №. გიორგის ქ.კლესი

ტრში მდებარეობს და მთავარი საკათედრო ტაძარია. დღეს არსებული ტაძარი XIX-ის ბოლოსაა აშენებული და ძველი ტაძრის საძირკველზე დგას. ტაძარში დაცული სინმინდებებიდან აღსანიშნავია XI საუკუნის ქედური ხელოვნების შესან-



საჯანეთის ისტორიულ-ეთნოგრაფიული მუზეუმი

სვანეთის ისტორიულ-
ეთნოგრაფიული მუზეუმი

იმნავი ნაწარმოები - საკურთხევისსწინა ჯვარი წმინდა გიორგის ცხოვრების ციკლით, ასევე, XI-XIII სს-ის ქედური და ფერწერული ხატები.

სოფელ ჟიბიანის
ღვთისმშობლის მიძინების
ეკლესია

X საუკუნით დათარიღებული სოფელ ჟიბიანის ღვთისმშობლის მიძინების ეკლესია (იგივე ლამარია), უზგულის თემის ერთ-ერთი სალოცავია. ამჟღავნებულ ბორცვზე მდებარე ეკლესიას კოშკი და მაღალი გალავანი ახლავს. ტაძარში გაირჩევა მოხატულობის ორი ფენა, აქედან უძველესი X საუკუნეს მიეკუთვნება ხოლო უახლესი XIIIს. 28 აგვისტოს აქ იმართება ღვთისმშობლის მიძინებისადმი მიძღვნილი დიდი დღესასწაული, ე.წ. ლამარიობა (მარიამობა).

მესტიაში არსებული სვანეთის ისტორი-
ულ-ეთნოგრაფიული მუზეუმი მსოფლიო
მნიშვნელობის მუზეუმია. აქ ერთადაა
თავმოყრილი სვანეთის რეგიონის მრავ-
ალფეროვანი მემკვიდრეობის დიდი ნაწი-
ლი. აქ დაცულ 13 000-მდე ექსპონატს
შორის კერამიკის, საკულტო ნივთების,
საბრძოლო და სამეურნეო იარაღისა და
ნუმისმატიკის კოლექციებია. მუზეუმის
რამდენიმე დარბაზი ეთმობა ქრისტიან-
ულ საგანძურს, სადაც გამოფენილია IX-
XVIII საუკუნეებში შექმნილი მსოფლიო
მნიშვნელობის ქედური და ფერწერული
ხატები, ჯვრები და უძველეს ქართულ
ხელნაერთა ნიმუშები (მათ შორისაა 897
წელს შესრულებული ჰადიშის ოთხთავი).
განსაკუთრებული მნიშვნელობისაა სი-
ლიხანის ხატი, რომელშიც გოლგოთის
ჯვრის ნაწილია ჩატანებული.

რაჭა-ლეჩხუმი

ქვეყნის უკიდურეს ჩრდილო-დასავლეთ კიდეზე მდებარეობს. რაჭა-ლეჩხუმ-ქვემო სვანეთის ადმინისტრაციული ცენტრია ამბროლაური. თვითმყოფადობას და უნიკალურობას არა მხოლოდ მისი გეოგრაფიული მდებარეობა, არამედ მდიდარი, მრავალფეროვანი ფლორა და ფაუნა განსაზღვრავს. მნახველთა აღტაცებას იწვევს მხარის მთიანეთი, კავკასიონის თოვლიანი მწვერვალები და მთაგრეხილები, მდინარეები და ჩანჩქერები, მრავალრიცხოვანი ტყის მასივები და მათში გავრცელებული ცხოველ-ფრინველები, ბუნებრივი გამოქვაბულები და მღვიმეები, უღელტეხილები, ალპური სათიბ-საძოვრები, ულამაზესი გზა-ბილიკები, შაორისა და ლაჯანის წყალსაცავები, და სხვა ღირსშესანიშნაობანი. მნიშვნელოვანია აქაური სამკურნალო მინერალური წყლები და კურორტები. მხარეში უამრავი საინტერესო ისტორიული, ეთნოგრაფიული, არქეოლოგიური და არქიტექტურული ძეგლია.





ნიკორწმინდა

ნიკორწმინდა

წმ. ნიკოლოზის სახელობის ნიკორწმინდის ეკლესია 1010-1014 წლებშია აგებული. მთელ საქართველოში ვერსად ნახავთ ასე მდიდრულად და მრავალფეროვნად ნაჩუქურთმევ ტაძარს. ეკლესია ცენტრალურ-გუმბათოვანია. გუმბათის თორმეტივე სარკმელი, სვეტების ბაზისები და კაპიტელები, კარიბჭეების კამარები და ყველა სხვა დეტალი უხვი და მაღალხარისხოვანი ჩუქურთმითაა შემკული. აქ თავმოყრილია ყველა ის ორნამენტი, რაც კი საქართველოში იმ ეპოქაში აგებულ ტაძართა ფასადებზეა გამოსახული. ამასთანავე, ნიკორწმინდა ფიგურული რელიეფების ჩვენში უმაღალითო სიმრავლითაა გამოირჩევა, რომელნიც ერთიან სისტემად იკვრება. ფრესკები, რომლითაც დღეს ეკლესიის კედლებია მოხატული, XVI-XVII საუკუნეებით თარიღდება. ტაძარში XVIII ს-ის იკონოსტასი და მოხატული ტრაპეზზედა კიბორჩხაა დაცული.



ბარაკონი

ბარაკონი

ბარაკონის ღმრთისმშობლის ტაძრის სანახავად სოფელ წესში უნდა ჩახვიდეთ. ეკლესია 1753 წელს აუგია ოსტატ ავთანდილ შულავრელს რაჭის ერისთავის, როსტომის ბრძანებით. ჯვარგუმბათოვანი ეკლესია თლილი ქვითაა ნაგები. ტაძრის ფასადები მაღალი პროფესიული დონის ჩუქურთმითაა შემკული. ტაძარში თანადროული მოხატული იკონოსტასია დაცული.



1

1 ბარძიმი
ბეღია, 999წ., ოქრო,
14x14x13 სმ.
საქართველოს ეროვნული მუზეუმის
მალეა ამირანაშვილის სახელობის
ხელოვნების მუზეუმი.

2 გულსაკიდი - თამარ მეფის
სანაწილე ჯვარი
XII ს-ის მინურული, ოქრო,
პატიოსანი თვლები, მარგალიტი,
სვედი, 7x4 სმ.
საქართველოს ეროვნული მუზეუმის
მალეა ამირანაშვილის სახელობის
ხელოვნების მუზეუმი.



2

აჭარა

აჭარა (ამჟამად აჭარის ავტონომიური რესპუბლიკა) არის საქართველოს ისტორიული რეგიონი, რომელიც განლაგებულია ქვეყნის სამხრეთ-დასავლეთში, შავი ზღვის სანაპიროს გაყოლებაზე. სამხრეთით მას ესაზღვრება თურქეთი, არსიანისა და შავშეთის ქედები. კლიმატი სუბტროპიკულია, თბილი ზამთრით და ცხელი ზაფხულით. შავი ზღვის სანაპიროზე ტენიანობა გაცილებით მაღალია, ვიდრე მთიან ნაწილში. ზაფხულის ტემპერატურა საშუალოდ 22-24 გრადუსია, ზამთარში - 4-6 გრადუსი. ადმინისტრაციული ცენტრი - ქალაქი ბათუმი.

აჭარის ისტორია უძველესი დროიდან, პალეოლითის ხანიდან იწყება. აჭარა მჭიდროდ იყო დაკავშირებული ანტიკურ-ბერძნულ, ელინისტურ, რომაულ და ბიზანტიურ სამყაროებთან და წარმოადგენდა საქართველოს გასასვლელს შავ ზღვაზე.

აჭარა იყო კოლხეთის სამეფოს ნაწილი (ძვ. წ. VIII ს.). ახალი ერის IX ს-დან იგი ჯერ ტაო-კლარჯეთის, შემდეგ კი, X ს-დან გაერთიანებული საქართველოს სახელმწიფოს ნაწილია, ხოლო XV საუკუნიდან, ერთიანი სახელმწიფოს დაშლის მერე ჯერ გურიელთა სამთავროს შემადგენლობაში შედიოდა, შემდეგ, XVI ს-დან ოსმალეთის იმპერიის (რამაც გამოიწვია მოსახლეობის ნაწილის გამაჰმადიანება), ხოლო XIX საუკუნიდან რუსეთის იმპერიის შემადგენლობაში შედის. 1921 წლიდან, საბჭოთა კავშირის, ხოლო 1991 წლიდან - დამოუკიდებელი საქართველოს ავტონომიური რესპუბლიკაა.

ისტორიული წყაროების მიხედვით (ქართლის ცხოვრება) სწორედ აჭარაში იქადაგა პირველად ქრისტიანობა წმ. ანდრეა პირველწოდებულმა, რომელიც თვით ღმრთისმშობელი მარიამის, საქართველოს მფარველის დავალებით ჩამოვიდა საქართველოში მოციქულების წმ. სიმონ კანანელისა და წმ. მატათას თანხლებით. საეკლესიო ტრადიციის მიხედვით წმ. მატათა აჭარაში გარდაიცვალა და გონიოს ციხეში ყოფილა დასაფლავებული.

აჭარაში გამორჩეული არქიტექტურული მნიშვნელობის ნაგებობებია წმ. ნიკოლოზისა და წმ. ღმრთისმშობლის ტაძრები ბათუმში, სხალთის ეკლესია, გონიო-აფსაროსის ციხე-სიმაგრე. სხალთის ტაძრის მოხატულობა ქართული კედლის მხატვრობის მნიშვნელოვანი ნიმუშია.

წმინდა ნიკოლოზის ეკლესია



ბათუმის ღმრთისმშობლის შობის საკათედრო ტაძარი



წმინდა ნიკოლოზის ეკლესია

წმ. ნიკოლოზის ბერძნული მართლმადიდებლური ეკლესია მდებარეობს ქალაქის ისტორიულ უბანში (ფარნავაზ მეფის ქ. N 20).

დასავლეთი მხრიდან სამრეკლოთა დასრულებული, მოზრდილი, შვერილადიანი გუმბათოვანი ტაძარი 1865-1871 წლებში, ადგილობრივი ბერძნების დაკვეთით აიგო. გარე ფორმებისა თუ ინტერიერის მხატვრული გადაწყვეტით ის ბიზანტიური არქიტექტურის ნიმუშებთან ავლენს სიახლოვეს. ინტერიერის შემამკობელი მოხატულობა 2002 წელსაა შესრულებული.

დღეს ტაძარი ქართული მართლმადიდებელი ეკლესიის მფლობელობაშია.

ბათუმის ღმრთისმშობლის შობის საკათედრო ტაძარი

თავდაპირველად ბათუმის კათოლი-

კური თემისთვის განკუთვნილი ტაძარი (დიმიტრი თავდადებულის ქ. №53/ი. ქავჭავაძის პრ. №25) 1898-1902 წლებში, ცნობილი ქართველი ნავთობმრეწველისა და მეცენატის სტეფანე ზუბალაშვილის შემწეობითაა აგებული.

სამნავიანი ბაზილიკა ფსევდოგოთიკურ სტილში არის აგებული. ნაგებობის ინტერიერი ბიბლიური სიუჟეტებითაა მოხატული, ფასადებს კი ლიობთა ფერადი ვიტრაჟები და საქართველოს განმანათლებელთა - წმ. ანდრია პირველწოდებულისა და წმ. ნინოს ბრინჯაოს ქანდაკებები ამკობს.

ზესწრაფი ფორმებითა და მწყობრი პროპორციებით გამორჩეული, საზეიმო იერის მქონე ნაგებობა ქალაქის ერთ-ერთი გამორჩეული დომინანტია.

1989 წლიდან ტაძარი ქართული მართლმადიდებელი ეკლესიის მფლობელობაშია. ამჟამად იგი ბათუმისა და ლაზეთის ეპარქიის მთავარი კათედრალია.

სხალთის მონასტერი



სხალთის მონასტერი

სხალთის მონასტერი მდებარეობს სოფელ ყინჩაურში (ხულოს მუნიციპალიტეტი). მისი მთავარი, XIII საუკუნის შუა ხანების ღმრთისმშობლის დარბაზული ეკლესია IV საუკუნის ეკლესიის ნანგრევებზეა აგებული. ტაძარი ფართე შვერილი აფსიდითა და სამხრეთიდან და დასავლეთიდან მოწყობილი ვრცელი კარიბჭებით იპყრობს ყურადღებას. ტაძრის ინტერიერს ამკობს ე.წ. პალეოლოგოსთა სტილის მხატვრობა, რომელიც XIV-XV საუკუნეების მიჯნაზეა შესრულებული.

მონასტრის ტერიტორიაზე ასევე შემორჩენილია X-XI საუკუნეების ეკლესიის ნანგრევებზე აშენებული მცირე სამლოცველო და შუა საუკუნეების კამაროვანი გადახურვის მქონე მარანი, რომელშიც დღესაც ინახება მინაში ჩამარხული ქვევრები.

გონიო-აფსაროსის მუზეუმ-ნაკრძალი

აფსაროსი ახ.წ. I საუკუნეში რომაელების მიერ აღმოსავლეთ შავი ზღვისპირეთში აგებული ყველაზე დიდი ციხე-სიმაგრეა. ის კავკასიის საზღვრის დამცავი ე.წ. პონტოს ლიმესის ერთ-ერთ უმნიშვნელოვანეს რგოლს წარმოადგენდა. რომელიც და ბიზანტიელი ავტორები ქალაქის სახელწოდებას და მისი დაარსების ისტორიას არგონავტების მითს უკავშირებენ.

კარგად გათლილი ქვის დიდი ბლოკებით ნაგები ციხე-სიმაგრე თითქმის თავდაპირველი სახითაა შემორჩენილი. ოთხკუთხა მოყვანილობის მასიური, დღეს 5 მეტრის სიმაღლეზე შემორჩენილი გალავანი (ზომები: 245 195 მ) 4.78 ჰექტარ ფართობს მოიცავს. ის 22 შვერილი კოშკითა და 4 კარიბჭით იყო აღჭურვილი. აფსაროსმა (XII საუკუნიდან მას უკვე გონიოს უწოდებენ) თავისი მნიშვნელობა შუა საუკუნეებშიც შეინარჩუნა. ციხე-სიმაგრის სამშენებლო



გორის-აფხაზების მემკვიდრეობის საერთაშორისო

ფენები იმპერატორ იუსტინიანეს (კოშკების დიდი ნაწილი) და ოსმალთა ბატონობის (გალავანზე დაშენებული სათოფურები, გალავნის შიგნით აგებული მეჩეთი, აბანო და ა.შ.) დროინდელია.

საეკლესიო გადმოცემით წმ. მოციქული მათათა, რომელიც წმ. ანდრეა პირველ-წოდებულს ახლდა, აჭარაში გარდაიცვალა და სწორედ გორიში ყოფილა დასაფლავებული. ახლა მისი დაკრძალვის ადგილას ჯვარი არის აღმართული.

პეტრა-სინისპირის არქეოლოგიური-არქიტექტურული ნაპრძალი

VI-IX საუკუნეებში ბიზანტიური წყაროების მიხედვით პეტრა (ქობულეთის მუნიციპალიტეტი) ისტორიული ლაზიკის ციხე-ქალაქი და კონსტანტინოპოლის საპატრიარქოში შემავალი საეპისკოპოსო ცენტრია. იგი გაშენდა იმპერატორ იუს-



პეტრა-სინისპირის არქეოლოგიური-არქიტექტურული ნაპრძალი

ტინიანეს (527-565 წწ.) ბრძანებით.

აკროპოლისის ტერიტორიაზე გამოვლენილია საფორტიფიკაციო ნაგებობები, იუსტინიანეს დროინდელი დიდი ზომის სამნავიანი ბაზილიკის ადგილზე აგებული მცირე ზომის, ნახევარწრიულ აბსიდიანი დარბაზული ეკლესია, ადრეობიზანტიური ხანის აბანო, სხვადასხვა სამეურნეო დანიშნულების ნაგებობები.



ორმოცი სებასტიელი მონაწილე

XII ს-ის პირველი ნახევარი, ტილო, ტემპერა, 68X52.5 სმ.

საქართველოს ეროვნული მუზეუმის სვანეთის ისტორიისა და ეთნოგრაფიის მუზეუმი.

აფხაზეთი

აფხაზეთი საქართველოს ჩრდილო-დასავლეთი რეგიონია, რომელიც განლაგებულია შავი ზღვის სანაპიროს გასწვრივ, ჩრდილოეთიდან კი მას ესაზღვრება რუსეთის ფედერაცია. აქ არის სუბტროპიკული კლიმატი, რომელიც საკმაოდ განსხვავებულია სანაპიროსა და მთებში (კავკასიონის ქედი): ბარში ზაფხულში საშუალო ტემპერატურაა 250, ზამთარში კი 6 0; მთებში ზაფხულის საშუალო ტემპერატურა არის 130, ხოლო ზამთარში კი-90.

გვიან ბრინჯაოს ხანიდან მოყოლებული საუკუნეთა განმავლობაში აფხაზეთი საქართველოს განუყოფელი ნაწილი იყო: კოლხეთის, ლაზიკის, ეგრის-აფხაზეთის (რომელიც თითქმის მთელ დასავლეთ საქართველოს მოიცავდა), ერთიანი საქართველოს სამეფოების.

მე-19 საუკუნეში, რუსეთის იმპერიის მიერ საქართველოს სამეფო-სამთავროების ანექსიის შედეგად აფხაზეთიც აღმოჩნდა მის ფარგლებში, 1921 წლიდან ავტონომიური საბჭოთა რესპუბლიკის სტატუსით, საქართველოს საბჭოთა სოციალისტური რესპუბლიკის შემადგებლობაში; 1991 წლიდან კი დამოუკიდებელი საქართველოს შემადგენლობაში კვლავ ავტონომიური რესპუბლიკაა, რომლის დედაქალაქია ქ. სოხუმი. საბჭოთა კავშირის დაშლის მერე რუსეთმა ნააქეზა სეპარატისტული მოძრაობა აფხაზეთში, რაც შეიარაღებულ კონფლიქტში გადაიზარდა.

ამჟამად აფხაზეთი ოკუპირებულია რუსეთის ფედერაციის მიერ. აფხაზეთი საქართველოს ის რეგიონია, სადაც ჯერ კიდევ პირველ საუკუნეში წმ. მოციქულებმა ანდრია პირველ-წოდებულმა და სვიმონ კანანელმა იქადაგეს ქრისტიანობა. წმ. სვიმონ კანანელი მონაწილეობდა ადესრულა აფხაზეთში და დაკრძალულია ახლანდელ ახალ ათონში (ძველი ანაკოფია).

აფხაზეთის კულტურული მემკვიდრეობა უძველესი დროით თარიღდება, თუმცა ყველაზე გამორჩეული არქიტექტურული ნაგებობები და მხატვრული ქმნილებები ქრისტიანობის ხანაში იქმნებოდა: ილორის, ბედიის, ბიჭვინტის, მოქვის, ლიხნეს, ანაკოფიის ტაძრები; ხოლო კედლის მხატვრობის ნიმუშებიდან გამოირჩევა ლიხნეს ტაძრის მოხატულობა. ილორის წმ. გიორგის ტაძარი დასავლეთ საქართველოს უდიდესი თავყვანისცემის ადგილია, ხოლო ანაკოფიაში კი წმ. სვიმონ კანანელის დაკრძალვის ადგილია.



ლიხნის ტაძრის ფრესკა

გეორგიის ღმრთისმშობლის სახელობის ტაძარი



წმ. სვიმონ კანანელის სახელობის ტაძარი



გიჟვინტის ღმრთისმშობლის სახელობის ტაძარი

გიჟვინტის ღმრთისმშობლის სახელობის ტაძარი აფხაზეთის ჩრდილო-დასავლეთ ნაწილში, დღევანდელი გიჟვინტის, ძველი ანტიკური ქალაქის – დიდი პიტეონის ტერიტორიაზე მდებარეობს.

საეკლესიო გადმოცემით, I საუკუნეში აქ წმ. ანდრია მოციქულს უქადაგია III საუკუნის ბოლოსა და IV საუკუნის დასაწყისში გიჟვინტა მნიშვნელოვან საეკლესიო ცენტრად იქცა, რასაც მოწმობს გიჟვინტის ეპისკოპოსის სტრატოფილეს მონაწილეობა პირველ მსოფლიო საეკლესიო კრებაზე 325 წელს. გიჟვინტის ტერიტორიაზე ადრექრისტიანული ხანის ბაზილიკის ნანგრევები შემორჩა იატაკის მოზაიკებით.

დღევანდელი ჯვარ-გუმბათიანი საკათედრო ტაძარი X–XI საუკუნეებშია აგებული. იგი ატარებს როგორც ბიზანტიური,

ასევე ქართული ხუროთმოძღვრებისთვის დამახასიათებელ ნიშნებს. გიჟვინტის ტაძარში ინახებოდა ცნობილი ოქროს ჯვარი, ღმრთისმშობლის ოქროს ხატი და სხვა სინამდევები, რომლებიც ახლა საქართველოს სახელმწიფო ხელოვნების მუზეუმშია დაცული.

წმ. სვიმონ კანანელის სახელობის ტაძარი

წმ. სვიმონ კანანელის სახელობის ტაძარი მდებარეობს სოხუმთან ახლოს, თანამედროვე ახალი ათონის (ძველი ანაკოფიის) ტერიტორიაზე. იგი ქართული ხუროთმოძღვრების IX–X საუკუნეების ნიმუშს წარმოადგენს. თლილი ქვით ნაგები ჯვარ-გუმბათოვანი ტაძარი ააგეს, სამი შვერილი აფსიდით აღმოსავლეთით და ნართექსით დასავლეთ მხარეს. არქიტექტურული დეკორიდან ყურადღებას იქცევს ქრისტიანული სიმბოლოების თევზის, ლომისა და ჯვრის რელიეფური გამოსახულებანი.

წმ. გიორგის სახელობის ილორის ეკლესია



ლიხნის ტაძარი



ქართველი და უცხოელი მემკვიდრეების ცნობით, წმ. სვიმონ კანანელმა წმ. ანდრია მოციქულთან ერთად პირველმა იქადაგა ქრისტიანობა დასავლეთ საქართველოში, მათ შორის აფხაზეთში. საეკლესიო გადმოცემით, წმ. სვიმონ კანანელი ამ ეკლესიაში არის დაკრძალული. XIX საუკუნის ბოლოსთვის ეკლესია ძლიერ დაზიანდა და აღდგენილ იქნა 1880-იან წლებში. ამჟამად, აქ უკანონო რესტავრაცია მიმდინარეობს.

წმ. გიორგის სახელობის ილორის ეკლესია

წმ. გიორგის სახელობის ეკლესია მდებარეობს ოჩამჩირიდან 3 კმ. მანძილზე სოფ. ილორში. იგი აგებულია XI საუკუნის I მეოთხედში, წარმოადგენდა დასავლეთ საქართველოს ერთ-ერთ უმნიშვნელოვანეს საეკლესიო ცენტრსა და სალოცავს.

ილორის ეკლესია დარბაზული ტიპის ნაგებობაა იმდროინდელი ქართული არ-

ქიტექტურისათვის დამახასიათებელი მოხდენილი პროპორციებით.

ილორის ეკლესიის ფასადებზე შემორჩენილია რელიეფური გამოსახულებები (წმ. გიორგის და სხვ.) და ლაპიდარული წარწერები. იგი ძლიერ დაზიანდა თურქების მიერ მე-18 ს-ში მოწყობილმა ხანძარმა. ამჟამად იგი ოკუპირებულ ტერიტორიაზეა და არაპროფესიული რესტავრაციის შედეგად დაკარგა თავდაპირველი სახე (დააშენეს რუსული ტიპის გუმბათი; ფასადების თლილი ქვის წყობა თეთრი საღებავის სქელი ფენით დაფარეს).

ლიხნის ტაძარი

გუდაუთიდან 5 კმ-ის მოშორებით, შავი ზღვისპირას მდებარეობს სოფ. ლიხნი, რომლის შუაგულში აღმართულია X საუკუნის ქართული ხუროთმოძღვრების ძეგლი - ლიხნის ღმრთისმშობლის მიძინების ტაძარი. იგი ჯვარ-გუმბათოვან ნაგებობას წარმოადგენს აღმოსავლეთით სამი შვერილი აფსიდით და დასავლეთით



ბედიის სამონასტრო კომპლექსი

- ნარტექსითა და პატრონიკეთი. ტაძარს დასავლეთი, ჩრდილოეთი და სამხრეთი თაღოვანი კარიბჭეები ახლავს. ტაძრისა და ეგვტერის შიდა კედლები მთლიანად მოხატულია ძირითადად XIV საუკუნის ძალიან მაღალი მხატვრული ღირსების ფრესკებით.

ლიხნის ტაძარში დაცულია 17-ზე მეტი ფრესკული წარწერა. სადაც მოხსენიებულია სხვადასხვა ისტორიული მოვლენები, საერო და სასულიერო პირები. მათ შორის, გაერთიანებული საქართველოს მეფეები: ბაგრატ IV, გიორგი II; და სხვ.

ბედიის სამონასტრო კომპლექსი

ბედიის სამონასტრო კომპლექსი მდებარეობს ქ. ოჩამჩირიდან 25 კმ-ის დაშორებით, სოფელ ბედიის ცენტრში. მასში დღეისთვის შემორჩენილია ღმრთისმშობლის სახელობის ჯვარგუმბათიანი ტაძარი, საეპისკოპოსო პალატები და სამრეკლო. ისტორიული ცნობების თანახმად, ბედიის

მონასტერი X საუკუნის მიწურულს ააგო გაერთიანებული საქართველოს პირველმა მეფემ ბაგრატ III ბაგრატიონმა. ტაძარი ერთიანად განახლებულია XIII-XIV საუკუნეთა მიჯნაზე და XV საუკუნეში. ტაძრის ინტერიერში შემორჩენილია ფრესკული მხატვრობის რამდენიმე ფენა; ძირითადად კი XIV საუკუნით თარიღდება.

ბედიის ტაძრის ფასადებზე, ინტერიერში ფრესკებსა და საეკლესიო ნივთებზე შემორჩენილია ქართული ასომთავრული დამწერლობით შესრულებული ლაპიდარული წარწერები, ბედიის საეპისკოპოსო შუა საუკუნეების საქართველოს ერთ-ერთ უმნიშვნელოვანეს საეკლესიო და კულტურულ-საგანმანათლებლო ცენტრს წარმოადგენდა. აქ დასაფლავებულია გაერთიანებული საქართველოს პირველი მეფე ბაგრატ III და დედამისი დედოფალი გურანდუხტი. მათი ფრესკული გამოსახულებები, ისევე როგორც მრავალრიცხოვანი ქართული წარწერები, ბოლო წლების მანძილზე მთლიანად გადგურდა საოკუპაციო რეჟიმის მიერ



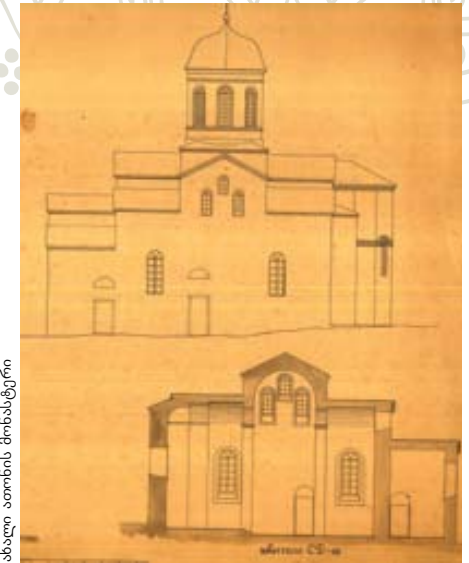
მოქვის კათედრალი

ჩატარებული უკანონო სარესტავრაციო სამუშაოების დროს

მოქვის კათედრალი

ოჩამჩირის რაიონული ცენტრიდან 15 კილომეტრის დაშორებით მდებარეობს ქართული ხუროთმოძღვრების შესანიშნავი ძეგლი - მოქვის ტაძარი. იგი წარმოადგენს ჯვარგუმბათოვან ნაგებობას ოთხ გუმბათქვეშა ბურჯით, რომელსაც დასავლეთით ნარტექსი, ხოლო სამხრეთით და ჩრდილოეთით შვიდ-შვიდი სამლოცველო ახლავს; მეორე სართულზე კი სამხრეთი პატრონიკენი. ისტორიული წყაროების ცნობით, ტაძარი ააგო აფხაზთა მეფე ლეონ III-მ (957-967) და აქ საეპისკოპოსო დაარსა. წყაროებში მოხსენიებულია გაერთიანებული საქართველოს მეფის დავით აღმაშენებლის დროს ტაძრის მოხატვის ფაქტი.

მოქვში საუკუნეების მანძილზე არსებობდა ქართული კულტურის ძლიერი კერა, სადაც იქმნებოდა მნიშვნელოვანი ნაწარმოებები, მათ შორის ცნობილი მოქვის



ახალი ათონის მონასტერი

სახარება (1300 წ.), რომელიც ქართული კალიგრაფიისა და წიგნის დასურათების მშვენიერი ნიმუშია.

ახალი ათონის მონასტერი

XIX საუკუნეში, 1875 წელს თანამედროვე ახალი ათონის ტერიტორიაზე, ივერიის მთაზე, ათონის მთიდან (საბერძნეთიდან) მოსულმა ბერებმა დააარსეს წმ. პანტელეიმონის ტაძარი.

ახალ ათონში სამონასტრო ნაგებობებისა და ეკლესიის მშენებლობა მიმდინარეობდა 1883-1896 წწ-ში. აქ აღმართულია 50 მეტრიანი სამრეკლო საათით. სამრეკლოს ქვემოთ განლაგებულია მონასტრის სატრაპეზო, რომლის კედლები მოხატულია. სამონასტრო კომპლექსის ცენტრში აღმართულია წმ. პანტელეიმონის, ხუთგუმბათიანი ტაძარი, რომელიც აგებულია ე.წ. ახალბიზანტიური სტილით და ისევე როგორც სატრაპეზო, შიგნიდან მთლიანად მოხატულია.

ნა. ნინოს გზა

კაბადოკიელი ქალწული წმინდა ნინო საქართველოში IV საუკუნეში შემოვიდა და ქრისტიანობა გაავრცელა. მან ხანგრძლივი და გრძელი გზა გამოიარა სანამ იმდროინდელი ქართლის დედაქალაქამდე, მცხეთამდე მოაღწევდა. 1989 წლიდან მოყოლებული ყოველ 1 ივნისს, მოციქულთასწორის წმინდა ნინოს საქართველოში შემობრძანების დღეს მოგზაურობა ეწყობა ხოლმე, რომელსაც წმინდა ნინოს გზას უწოდებენ. ამ მოგზაურობის მსურველნი 42 დღის განმავლობაში წმინდა ნინოს ნაკვალევს მიყვებიან და 12 ივლისს, პეტრე-პავლობის დღესასწაულზე ბრუნდებიან მცხეთაში. ამ გზის გავლა ტრანსპორტით გაცილებით მოკლე დროში, ერთ დღეშიც შესაძლებელია.

წმინდა ნინო საქართველოში ჯავახეთიდან შემოვიდა და ფარავნის ტბასთან შეისვენა. დღეს აქ ფოკის წმინდა ნინოს სახელობის მამათა მონასტერია, ოდნავ მოშორებით კი, - ფოკის დედათა მონასტერი მდებარეობს. სწორედ ამ მონასტრების მონახულებით იწყება ხოლმე წმინდა ნინოს გზა. ცოტა მოშორებით ფარავნის ტბიდან გამომავალ მდინარეს გადაეყრება მოგზაური, აქ შეუსვენია პირველად საქართველოში შემოსულ ქალწულს. შემდგომი გაჩერება ურბნისია. ძნელად სავალი გზის გავლის შემდგომ ურბნისში შეჩერებულია წმინდა ნინო და ერთი თვე აქ გაუტარებია. ამ ადგილას ახლა პატარა ტაძარი დგას. ერთი თვის შემდგომ ხალხის ნაკადს მცხეთისკენ გაჰყოლია არმაზობის დღესასწაულზე. მლოცველმა ქალწულმა გამოქვაბულს შეაფარა თავი და თავისი ლოცვით შეეშინა კერპები. ეს ადგილი ახლა ბეთლემის გამოქვაბულის სახელით არის ცნობილი და ბაგინეთის მთის ძირში, სვეტიცხოვლის სამხრეთით მდებარეობს. კერპების დამხობის შემდგომ წმინდა ნინო მცხეთაში დაემკვიდრა, მაყვლოვანში. ეს მაყვლოვანი ახლა სამთავროს მონასტრის ეზოშია, მის გვერდით კი წმინდა ნინოს სახელობის პატარა ეკლესიაა აღმართული. მეფე-დედოფლისა და მცხეთის მოსახლეობის გაქრისტიანების შემდგომ შენდება სვეტიცხოველი, რომლის აშენებისას მომხდარი სასწაულიც ასევე წმინდა ნინოსთან არის დაკავშირებული. მცხეთაში ყოფნის ბოლო პერიოდი წმინდა ნინომ ჯვრის მონასტრის ძირში გაატარა, აქვე აღმოაჩენა სასწაულმოქმედი წყარო, რომელიც დღესაც მოედინება. წმინდა ნინომ სიცოცხლის ბოლო წლები კახეთში, ბოდბეში გაატარა, აქვე გარდაიცვალა და ბოდბის მონასტერშია დაკრძალული. კახეთში, ბოდბისკენ მიმავალ გზაზე, საგარეჯოსთან სოფელ ნინოწმინდაში ტაძარი დგას, სადაც გადმოცემის თანახმად შეუსვენია ბოდბისკენ მიმავალ წმინდა ნინოს.

წმინდა ნინოს გზის ძირითადი მარშრუტი ასეთია:

ჯავახეთი: ფარავნის ტბა, ფოკის წმინდა ნინოს სახელობის მონასტერი ▶ **შიდა ქართლი:** ურბნისი ▶ **მცხეთა:** ბეთლემის მღვიმე ▶ **მცხეთა:** სამთავროს დედათა მონასტერი ▶ **მცხეთა:** სვეტიცხოვლის ტაძარი ▶ **მცხეთა:** ჯვრის მონასტერი ▶ **კახეთი:** ნინოწმინდა ▶ **კახეთი:** ბოდბე

ნა. ანდრია პირველწოდებულის გზა

პირველად საქართველოში ქრისტიანობა იესო ქრისტეს მოციქულმა წმინდა ანდრია პირველწოდებულმა იქადაგა. იგი ყოვლადწმინდა ღმრთისმშობლის დავალებითა და კურთხევით გამოემართა საქართველოში და თან დედა ღმრთისას ხელთუქმნელი ხატი წამოაბრძანა. მოციქული პირველად ხულოში შემოვიდა, სოფელ დიდაჭარაში. პირველი სასწაულებრივი ძალა ხატმა სწორედ ამ სოფელში გამოავლინა. წმინდა ანდრიამ დიდაჭარის მაცხოვრებლები მოაქცია და გადმოცემის თანახმად ეკლესიაც ააშენა, რომლის ნანგრევები სოფელში დღემდეა შემორჩენილი. დიდაჭარიდან წმინდა ანდრია სამცხისკენ გაემართა. გზად, ზეკარის უღელტეხილზე ჯვარი აღუმართავს და ამიტომ ეწოდება ახლა ამ ადგილს რკინის ჯვარი. სამცხეში შესულმა გზად სოფელი ანდრიაწმინდა გაიარა, ეს სახელი სწორედ მოციქულის გამო დაერქვა სოფელს. აქ რამდენიმე სასწაული აღუსრულებია წმინდანს, წყაროც აღმოუცენებია, რომელსაც ანდრიას წყარო ეწოდება. სოფელში წმინდა ანდრიას სახელობის ეკლესია დგას. ანდრიაწმინდადან მოციქული აწყურში მივიდა, რომელიც ძველად სოსანგეთად იწოდებოდა. მოციქულმა აწყურში ღმრთისმშობლის ხატის ძალით მრავალი სასწაული აღასრულა, დაამხო კერპები, გააცოცხლა ქვრივი დედაკაცის შვილი, შემდგომ კი აქ მცხოვრები მოსახლეობა მოაქცია. ყოვლადწმინდა ღმრთისმშობლის სასწაულმოქმედი ხატი აწყურის ახლად-აგებულ ეკლესიაში დაასვენეს, სწორედ ამიტომ ეწოდება დღესაც ამ ხატს აწყურის ღმრთისმშობლის ხატი. ახლა, ხატი შალვა ამირანაშვილის სახელობის საქართველოს ხელოვნების მუზეუმშია დაცული. დღესდღეობით აწყურის ღმრთისმშობლის ტაძარი დანგრეულია, თუმცა არქეოლოგიური გათხრების შედეგად გამოვლენილია მისი ნანგრევები. ამის შემდგომ ანდრია პირველწოდებული საქართველოდან წასულა და, კვლავ წმინდა სიმონ კანანელთან და წმინდა მატათა მოციქულთან ერთად შემოსულს, სამეგრელოში უქადაგია ქრისტიანობა. სამეგრელოში, მოციქულს წარმართების მსხვერპლშესანიერი დიდი მუხა გაუპია, მის ადგილას დგას ახლა მარტვილის ტაძარი. სამეგრელოდან მოციქული სვანეთში გადასულა, მერე კი აფხაზეთში.

ანდრია მოციქულის გზის ძირითადი მარშრუტი ასეთია:

აჭარა: სოფელი დიდაჭარა ▶ **ზეკარის უღელტეხილი** (რკინის ჯვარი) ▶ **სამცხე:** სოფელი ანდრიაწმინდა ▶ **სამცხე:** სოფელი აწყური ▶ **სამეგრელო:** მარტვილის საკათედრო ტაძარი ▶ **სვანეთი** ▶ აფხაზეთი

ფოტოები მოგვანოდა:



სსიპ „საქართველოს
კულტურული მემკვიდრეობის
დაცვის ეროვნული სააგენტო“



სსიპ „საქართველოს ეროვნული
მუზეუმი“



Georgia

საქართველოს ტურიზმის ეროვნული ადმინისტრაცია
სანაპიროს ქ. №4, 0105, თბილისი, საქართველო
ტელ: +995 32 2 436 999
ფაქსი: +995 32 2 436 085
E-mail: info@gnta.ge
www.georgia.travel
www.gnta.ge



Georgia

საქართველოს ტურიზმის ეროვნული ადმინისტრაცია
www.georgia.travel